

Ministère de l'Enseignement Supérieur
Et de la Recherche Scientifique

REPUBLIQUE DU MALI



Un Peuple - Un But – Une Foi

**UNIVERSITES DES SCIENCES, DES TECHNIQUES ET DES
TECHNOLOGIES DE BAMAKO
(U.S.T.T.B)**



**FACULTE DE MEDECINE ET D'ODONTO-
STOMATOLOGIE (FMOS)**

Année universitaire : **2021-2022**

N° :

TITRE :

**Analyse bibliométrique et devenir des thèses
soutenues dans la filière Odonto-Stomatologie
de la FMOS de Bamako au Mali.**

THESE

Présentée et soutenue publiquement le 23/07/2022 devant le jury de la Faculté
de Médecine et d'Odonto-Stomatologie de Bamako.

Par Mlle **F**atoumata **B**inta **S**ALOU

Pour obtenir le grade de Docteur en Chirurgie Dentaire (Diplôme d'État)

JURY

Président:	<i>Mr.</i> Boubacar BA	<i>(Professeur)</i>
Membres:	<i>Mr.</i> Baba DIALLO	<i>(Docteur)</i>
	<i>Mr.</i> Abdoul Karim TOGO	<i>(Docteur)</i>
Co-Directeur:	<i>Mr.</i> Aboubacar ST KANE	<i>(Docteur)</i>
Directeur:	<i>Mr.</i> Ousseynou DIAWARA	<i>(Professeur)</i>

Analyse bibliométrique et devenir des thèses soutenues dans la filière Odontostomatologie de la Faculté de
Médecine et d'Odontostomatologie de Bamako (FMOS) au Mali

Analyse bibliométrique et devenir des thèses soutenues dans la filière Odontostomatologie de la Faculté de Médecine et d'Odontostomatologie de Bamako (FMOS) au Mali

Ministère de l'Enseignement Supérieur
Et de la Recherche Scientifique

REPUBLIQUE DU MALI



Un Peuple - Un But – Une Foi

**UNIVERSITES DES SCIENCES, DES TECHNIQUES ET DES
TECHNOLOGIES DE BAMAKO
(U.S.T.T.B)**



**FACULTE DE MEDECINE ET D'ODONTO-
STOMATOLOGIE (FMOS)**

Année universitaire : 2021-2022

N° :

TITRE :

**Analyse bibliométrique et devenir des thèses
soutenues dans la filière Odonto-Stomatologie
de la FMOS de Bamako au Mali.**

THESE

Présentée et soutenue publiquement le 23/07/2022 devant le jury de la Faculté de Médecine et d'Odonto-Stomatologie de Bamako.

Par Mlle **F**atoumata **B**inta **S**ALOU

Pour obtenir le grade de Docteur en Chirurgie Dentaire (Diplôme d'État)

JURY

Président: *Monsieur Boubacar BA (Professeur)*

Membres: *Monsieur Baba DIALLO (Docteur)*

Monsieur Abdoul Karim TOGO (Docteur)

Co-Directeur: *Monsieur Aboubacar ST KANE (Docteur)*

Directeur: *Monsieur Ousseynou DIAWARA (Professeur)*

FACULTE DE MEDECINE ET D'ODONTO-STOMATOLOGIE
ANNEE UNIVERSITAIRE 2021-2022

ADMINISTRATION :

DOYEN : M. Seydou DOUMBIA - Professeur

VICE-DOYENNE : Mme Mariam SYLLA - Professeur

SECRÉTAIRE PRINCIPAL : M. Mozon TRAORÉ – Maître de conférence

AGENT COMPTABLE : M. Yaya CISSE - Inspecteur de trésor

LES ENSEIGNANTS A LA RETRAITE :

1. M. Yaya FOFANA Hématologie
2. M. Mamadou L. TRAORÉ Chirurgie Générale
3. M. Mamadou KOUMARÉ Pharmacologie
4. M. Ali Nouhoum DIALLO Médecine Interne
5. M. Aly GUINDO Gastro-entérologie
6. M. Mamadou M. KEITA Pédiatrie
7. M. Sinè BAYO Anatomie-pathologie et Histo-Embryologie
8. M. Sidi Yaya SIMAGA Santé-Publique
9. M. Abdoulaye Ag RHALY Médecine interne
10. M. Boulkassoum HAIDARA Législation
11. M. Boubacar Sidiki CISSÉ Toxicologie
12. M. Massa SANOGO Chimie Analytique
13. M. Sambou SOUMARÉ Chirurgie Générale
14. M. Abdou Alassane TOURÉ Orthopédie-Traumatologie
15. M. Daouda DIALLO Chimie-générale et Minérale
16. M. Issa TRAORÉ Radiologie
17. M. Mamadou K. TOURÉ Cardiologie
18. Mme. Sy Assitan TOURÉ Gynéco-Obstétrique
19. M. Salif DIAKITÉ Gynéco-Obstétrique
20. M. Abdourahmane S. MAIGA Parasitologue
21. M. Abdel Karim KOUMARÉ Chirurgie générale
22. M. Amadou DIALLO Zoologie-biologiste
23. M. Mamadou L. DIOMBANA Stomatologie
24. M. Kalilou OUATTARA Urologie
25. M. Mahamadou DOLO Gynéco-Obstétrique
26. M. Baba KOUMARÉ Psychiatrie
27. M. Bouba DIARRA Bactériologie
28. M. Brehima KONARÉ Bactériologie-Virologie
29. M. Toumani SIDIBÉ Pédiatrie
30. M. Souleymane DIALLO Pneumologie
31. M. Bakoroba COULIBALY Psychiatrie
32. M. Seydou DIAKITÉ Cardiologie
33. M. Amadou TOURÉ Histo-Embryologie
34. M. Mahamadou Kalilou MAIGA Néphrologue
35. M. Filifing SISSOKO Chirurgie générale





36. M. Djibril SANGARÉ Chirurgie générale
37. M. Somita KEITA Dermato-Léprologie
38. M. Bougouzié SANOGO Gastro-entérologie
39. M. Alhousseini AG MOHAMED Oto-Rhino-Laryngologie
40. Mme. Traoré J. THOMAS Ophtalmologie
41. M. Issa DIARRA Gynéco-Obstétrique
42. Mme. Habibatou DIAWARA Dermatologie
43. M. Yéya Tiémoko TOURÉ Entomologie-Médicale Biologie Cellulaire
44. M Seko SIDIBÉ Orthopédie-Traumatologie
45. M Adama SANGARÉ Orthopédie-Traumatologie
46. M. Sanoussi BAMANI Ophtalmologie
47. Mme. SIDIBE Assa TRAORE Endocrinologie-Diabétologie
48. M. Adama DIAWARA Santé Publique
49. Mme Fatoumata Sambou DIABATE Gynéco-Obstétrique
50. M. Bokary Y SACKO Biochimie
51. M. Moustapha TOURÉ Gynéco-Obstétrique
52. M. Dapa Aly DIALLO Hématologie
53. M. Boubakar DIALLO Cardiologie
54. M. Mamady KANE Radiologie et Imagerie Médicale
55. M. Hamar A TRAORE Médecine Interne
56. M. Mamadou TRAORÉ Gynéco-Obstétrique
57. M. Mamadou Souncalo TRAORE Santé Publique
58. M. Mamadou DEMBELE Médecine Interne
59. M Moussa I. DIARRA Biophysique
60. M. Kassoum SANOGO Cardiologie
61. M. Arouna TOGORA Psychiatrie
62. M. Souleymane TOGORA Stomatologie
63. M. Oumar WANE Chirurgie Dentaire
64. M Abdoulaye DIALLO Anesthésie - Réanimation
65. M Saharé FONGORO Néphrologie
66. M. Ibrahim I. MAIGA Bactériologie-Virologie
67. M. Moussa Y. MAIGA Gastro-entérologie-Hépatologie
68. M. Siaka SIDIBE Radiologie et Imagerie Médicale
69. M. Aly TEMBELY Urologie
70. M. Tièman COULIBALY Orthopédie-Traumatologie
71. M. Zanafon OUATTARA Urologie
72. M. Abdel Kader TRAORE Médecine interne
73. M. Bah KEITA Pneumo-Phtisiologie

LES ENSEIGNANTS DÉCÉDÉS

1. M. Mohamed TOURÉ Pédiatrie
2. M. Alou BAH Ophtalmologie
3. M. Bocar SALL Orthopédie-Taumatologie-Secouriste
4. M. Balla COULIBALY Pédiatrie
5. M. Abdel Kader TRAORÉ DIT DIOP Chirurgie générale

6. M. Moussa TRAORÉ Neurologie
7. M Yéminégué Albert DEMBÉLÉ Chimie Organique
8. M. Anatole TOUNKARA Immunologie
9. M. Bou DIAKITÉ Psychiatrie
10. M. Boubacar dit Fassara SISSOKO Pneumologie
11. M. Modibo SISSOKO Psychiatrie
12. M. Ibrahim ALWATA Orthopédie-Traumatologie
13. Mme. TOGOLA Fanta KONIPO Oto-Rhino-Laryngologie
14. M. Bouraima MAIGA Gynéco-Obstétrique
15. M. Mady MACALOU Orthopédie-Traumatologie
16. M. Tiémoko D. COULIBALY Odontologie
17. M. Mahamadou TOURÉ Radiologie
18. M. Gangaly DIALLO Chirurgie Viscérale
19. M. Ogobara DOUMBO Parasitologie-Mycologie
20. M. Mamadou DEMBÉLÉ Chirurgie-générale
21. M. Sanoussi KONATÉ Santé Publique
22. M Abdoulaye DIALLO Ophtalmologie
23. M Ibrahim ONGOIBA Gynéco-Obstétrique
24. M Adama DIARRA Physiologie
25. M Massambou SACKO Santé Publique
26. M. Mamby KEITA Chirurgie Pédiatrique
26. M Louis TRAORE Traumatologie
27. M. Hamady TRAORÉ Stomatologie et Chirurgie maxillo-faciale



LISTE DU PERSONNEL ENSEIGNANT PAR D.E.R ET PAR GRADE

D.E.R CHIRURGIE ET SPÉCIALITÉS CHIRURGICALES :

PROFESSEURS / DIRECTEURS DE RECHERCHE

1. M. Nouhoum ONGOIBA Anatomie et Chirurgie générale
2. M. Mohamed Amadou KEITA Oto-Rhino-Laryngologie
3. M. Youssouf COULIBALY Anesthésie et Réanimation
4. M. Zimogo Zié SANOGO Chirurgie générale
5. M. Samba Karim TIMBO ORL et Chirurgie cervico-faciale, **chef de DER**
6. M. Sadio YENA Chirurgie Thoracique
7. M. Djibo Mahamane DIANGO Anesthésie et Réanimation
8. M. Adégné TOGO Chirurgie générale
9. M. Bakary Tientigui DEMBÉLÉ Chirurgie générale
10. M. Alhassane TRAORÉ Chirurgie générale
11. M. Yacaria COULIBALY Chirurgie Pédiatrique
12. M. Drissa KANIKOMO Neurochirurgie
13. M. Oumar DIALLO Neurochirurgie
14. M. Mohamed KEITA Anesthésie-Réanimation
15. M. Niani MOUNKORO Gynéco-Obstétrique
16. M. Drissa TRAORÉ Chirurgie générale
17. M. Broulaye Massaoulé SAMAKÉ Anesthésie-Réanimation

MAITRES DE CONFÉRENCES AGRÉGÉS/ MAITRES DE RECHERCHE

1. Mme Djénéba DOUMBIA Anesthésie-Réanimation
2. M. Nouhoum DIANI Anesthésie-Réanimation
3. M. Aladji Seidou DEMBÉLÉ Anesthésie-Réanimation
4. M Lamine TRAORÉ Ophtalmologie
5. Mme. Fatoumata SYLLA Ophtalmologie
6. M. Ibrahim TÉGUÉTÉ Gynéco-Obstétrique
7. M. Youssouf TRAORÉ Gynéco-obstétrique
8. M. Mamadou Lamine DIAKITÉ Urologie
9. M. Honoré Jean Gabriel BERTHÉ Urologie
10. M. Boubacar BA Médecine et Chirurgie Buccale
11. M. Adama Konoba KOITA Chirurgie générale
12. M Lassana KANTE Chirurgie Générale
13. M. Bréhima COULIBALY Chirurgie générale
14. M. Birama TOGORA Chirurgie générale
15. M. Soumaila KEITA Chirurgie Générale
16. M. Moussa Abdoulaye OUATTARA Chirurgie cardio-thoracique
17. M. Seydou TOGO Chirurgie Thoracique et Cardio-vasculaire
18. M. Tioukany THERA Gynécologie
19. Mme. Dombia Kadiatou SINGARÉ Oto-Rhino-Laryngologie
20. M. Hamidou Baba SACKO Oto-Rhino-Laryngologie
21. M. Siaka SOUMAORO Oto-Rhino-Laryngologie
22. M. Adama I GUINDO Ophtalmologie
23. M. Ousseynou DIAWARA Parodontologie



MAITRES ASSISTANTS/ CHARGES DE RECHERCHES

1. M. Youssouf SOW Chirurgie Générale
2. M. Koniba KEITA Chirurgie Générale
3. M. Sidiki KEITA Chirurgie Générale
4. M. Amadou TRAORÉ Chirurgie Générale
5. M. Bréhima BENGALY Chirurgie Générale
6. M. Madiassa KONATÉ Chirurgie Générale
7. M. Sékou Bréhima KOUMARÉ Chirurgie Générale
8. M. Boubacar KAREMBÉ Chirurgie Générale
9. M. Abdoulaye DIARRA Chirurgie Générale
10. M. Idriss TOUNKARA Chirurgie Générale
11. M. Ibrahim SANKARÉ Chirurgie Thoracique et Cardio-vasculaire
12. M. Abdoul Aziz MAIGA Chirurgie Thoracique
13. M. Ahmed BA Chirurgie-Dentaire
14. M. Seydou GUEYE Chirurgie-Buccale
15. M. Issa AMADOU Chirurgie-Pédiatrique
16. M. Mohamed Kassoum DJIRÉ Chirurgie-Pédiatrique
17. M. Boubacary GUINDO O.R.L-C.C.F
18. M. Youssouf SIDIBÉ Oto-Rhino-Laryngologie
19. M. Fatogoma Issa KONÉ Oto-Rhino-Laryngologie
20. Mme. Fadima Koreissy TALL Anesthésie-Réanimation
21. M. Seydina Alioune BEYE Anesthésie-Réanimation



22. M. Hamadoun DICKO Anesthésie-Réanimation
23. M. Moustapha Issa MANGANÉ Anesthésie-Réanimation
24. M.Thierno Madane DIOP Anesthésie-Réanimation
25. M. Mamadou Karim TOURÉ Anesthésie-Réanimation
26. M. Abdoul Hamidou ALMEIMOUNE Anesthésie-Réanimation
27. M. Daouda DIALLO Anesthésie-Réanimation
28. M. Abdoulaye TRAORE Anesthésie-Réanimation
29. M. Siriman Abdoulaye KOITA Anesthésie-Réanimation
30. M. Mahamadoun COULIBA Anesthésie-Réanimation
31. M. Aboulaye KASSAMBARA Odontostomatologie
32. M. Mamadou DIARRA Ophtalmologie
33. Mme. Aissatou SIMAGA Ophtalmologie
34. M. Seydou BAGAYOGO Ophtalmologie
35. M. Sidi Mohamed COULIBALY Ophtalmologie
36. M. Adama GUINDO Ophtalmologie
37. Mme. Fatimata KONANDJI Ophtalmologie
38. M. Nouhoum GUIROU Ophtalmologie
39. M. Bougadary COULIBALY Prothèse Scellée
40. Mme. Kadidia Oumar TOURE Orthopédie-Dento-Faciale
41. M. Oumar COULIBALY Neurochirurgie
42. M. Mahamadou DAMA Neurochirurgie
43. M Youssouf SOGOBA Neurochirurgie
44. M. Mamadou Salia DIARRE Neurochirurgie
45. M. Moussa DIALLO Neurochirurgie
46. M. Abdoul Kadri MOUSSA Orthopédie-Traumatologie
47. M. Layes TOURE Orthopédie-Traumatologie
48. M. Mahamadou DIALLO Orthopédie-Traumatologie
49. M. Louis TRAORE Orthopédie-Traumatologie
50. Mme. Hapssa KOITA Stomatologie/Chirurgie maxillo-faciale
51. M. Alfousseiny TOURE Stomatologie/Chirurgie maxillo-faciale
52. M. Amady COULIBALY Stomatologie/ Chirurgie maxillo-faciale
53. M. Amadou KASSOGUE Urologie
54. M. Dramane Nafo CISSE Urologie
55. M. Mamadou Tidiane COULIBALY Urologie
56. M. Moussa Salifou DIALLO Urologie
57. M. Alkadri DIARRA Urologie
58. M. Soumana Oumar TRAORE Gynéco-Obstétrique
59. M. Abdoulaye SISSOKO Gynéco-Obstétrique
60. M. Mamadou SIMA Gynéco-Obstétrique
61. Mme. Aminata KOUMA Gynéco-Obstétrique
62. M. Seydou FANÉ Gynéco-Obstétrique
63. M. Amadou BOCOUM Gynéco-Obstétrique
64. M. Ibrahima Ousmane KANTE Gynéco-Obstétrique
65. M. Alassane TRAORE Gynéco-Obstétrique

ASSISTANTS/ATTACHES DE RECHERCHE

1. Mme. Lydia B. SITA Stomatologie

D.E.R DE SCIENCES FONDAMENTALES

PROFESSEURS / DIRECTEURS DE RECHERCHE

1. M. Bakarou KAMATE Anatomie-Pathologie
2. M. Cheick Bougadari TRAORE Anatomie-Pathologie, chef de DER
3. M. Mamadou A. THERA Physiologie

MAITRES DE CONFÉRENCES/MAITRES DE RECHERCHES

1. M. Djibril SANGARE Entomologie Moléculaire
2. M. Guimogo DOLO Entomologie Moléculaire Médicale
3. M. Bakary MAIGA Immunologie
4. Mme. Safiatou NIARE Parasitologie-Mycologie
5. M. Karim TRAORE Parasitologie-Mycologie
6. M. Moussa FANE Parasitologie Entomologie
7. M. Mamadou MAIGA Bactériologie/Virologie
8. M. Aboubacar Alassane OUMAR Pharmacologie
9. M. Bréhima DIAKITE Génétique et pathologie moléculaire
10. M. Yaya KASSOGUE Génétique et pathologie moléculaire

MAITRES ASSISTANTS/ CHARGES DE RECHERCHE

1. M. Bourama COULIBALY Anatomie Pathologie
2. M. Sidy BANE Immunologie
3. M. Aminata MAIGA Bactériologie-Virologie
4. Mme. Djeneba Bocar MAIGA Bactériologie-Virologie
5. Mme Arhamatoulaye MAIGA Biochimie
6. M. Mamadou BA Biologie/Parasitologie Entomologie-Médicale
7. M. Boubacar Sidiki I. DIAKITE Biologie-Médicale Biochimie Clinique
8. M. Adama DAO Entomologie médicale
9. M. Ousmane MAIGA Biologie, Entomologie, Parasitologie
10. M. Oumar SAMASSEKOU Génétique/Génomique
11. M. Nouhoum SACKO Hématologie/Oncologie/Cancérologie
12. M. Sidi Boula SISSOKO Histologie Embryologie Cytogénétique
13. M. Saidou BALAM Immunologie
14. M. Hama Abdoulaye DIALLO Immunologie
15. M. Abdoulaye KONE Parasitologie-Mycologie
16. M. Abdallah Amadou DIALLO Entomologie, Parasitologie
17. Mme. Mariam TRAORE Pharmacologie
18. M. Bamodi SIMAGA Physiologie
19. M. Modibo SANGARE Pédagogie en Anglais adapté à la Recherche Biomédicale
20. M. Bassirou DIARRA Recherche-biomédicales
21. M. Sanou Kho COULIBALY Toxicologie
22. M. Cheick Amadou COULIBALY Entomologie
23. M. Drissa COULIBALY Entomologie médicale

ASSISTANTS/ATTACHES DE RECHERCHE

1. M. Harouna BAMBA Anatomie Pathologie



2. Mme Assitan DIAKITE Biologie
3. M Ibrahim KEITA Biologie moléculaire
4. M. Moussa KEITA Entomologie-Parasitologie

D.E.R DE MÉDECINE ET SPÉCIALITÉS MÉDICALES PROFESSEURS/DIRECTEURS DE RECHERCHE

1. M. Adama Diaman Keita Radiologie et Imagerie Médicale
2. M. Sounkalo DAO Maladies Infectieuses et Tropicales
3. M. Daouda K. MINTA Maladies Infectieuses et Tropicales
4. M. Boubacar TOGO Pédiatrie
5. M. Moussa T. DIARRA Hépatogastro-entérologie
6. M. Cheick Oumar GUINTO Neurologie
7. M. Ousmane FAYE Dermatologie
8. M. Youssoufa Mamadou MAIGA Neurologie
9. M. Yacouba TOLOBA Pneumo-phthisiologie, chef de DER
10. Mme. Mariam SYLLA Pédiatrie
11. Mme. Fatoumata DICKO Pédiatrie
12. M. Souleymane COULIBALY Psychiatrie
13. M. Mahamadou DIALLO Radiologie et Imagerie Médicale
14. M. Ichiaka MENTA Cardiologie

MAITRES DE CONFÉRENCES / MAITRES DE RECHERCHE

1. Mme. KAYA Assetou SOUCKO Médecine Interne
2. M. Abdoul Aziz DIAKITE Pédiatrie
3. M. Idrissa Ah. CISSE Rhumatologie
4. M. Mamadou B. DIARRA Cardiologie
5. M. Ilo Bella DIALLO Cardiologie
6. M. Souleymane COULIBALY Cardiologie
7. M. Anselme KONATE Hépatogastro-entérologie
8. M. Japhet Pobanou THERA Médecine Légale/ Ophtalmologie
9. M. Adama Aguisa DICKO Dermatologie
10. M. Issa KONATE Maladies infectieuses et tropicales

MAITRE ASSISTANTS / CHARGES DE RECHERCHE

1. M. Mahamadou GUINDO Radiologie et Imagerie Médicale
2. M. Salia COULIBALY Radiologie et Imagerie Médicale
3. M. Konimba DIABATE Radiologie et Imagerie Médicale
4. M. Adama DIAKITE Radiologie et Imagerie Médicale
5. M. Aphou Sallé KONE Radiologie et Imagerie Médicale
6. M. Mory Abdoulaye CAMARA Radiologie et Imagerie Médicale
7. M. Mamadou N'DIAYE Radiologie et Imagerie Médicale
8. Mme. Hawa DIARRA Radiologie et Imagerie Médicale
9. M. Issa CISSÉ Radiologie et Imagerie Médicale
10. M. Mamadou DEMBELE Radiologie et Imagerie Médicale
11. M. Ouncoumba DIARRA Radiologie et Imagerie Médicale
12. M. Ilias GUINDO Radiologie et Imagerie Médicale
13. M. Abdoulaye KONE Radiologie et Imagerie Médicale
14. M. Alassane KOUMA Radiologie et Imagerie Médicale
15. M. Aboubacar Sidiki N'DIAYE Radiologie et Imagerie Médicale
16. M. Souleymane SANOGO Radiologie et Imagerie Médicale



17. M. Ousmane TRAORE Radiologie et Imagerie Médicale
18. M. Boubacar DIALLO Médecine Interne
19. Mme. Djenebou TRAORE Médecine Interne
20. M. Djibril SY Médecine Interne
21. Mme. Djénéba DIALLO Néphrologie
22. M. Hamadoun YATTARA Néphrologie
23. M. Seydou SY Néphrologie
24. M. Hamidou Oumar BA Cardiologie
25. M. Massama KONATE Cardiologie
26. M. Ibrahim SANGARE Cardiologie
27. M. Youssouf CAMARA Cardiologie
28. M. Samba SIDIBE Cardiologie
29. Mme. Asmaou KEITA Cardiologie
30. M. Mamadou TOURE Cardiologie
31. Mme COUMBA Adiaratou THIAM Cardiologie
32. M. Mamadou DIAKITE Cardiologie
33. M. Boubacar SONFO Cardiologie
34. Mme. Mariam SAKO Cardiologie
35. Mme. Kadiatou DOUMBIA Hépato-Gastro-entérologie
36. Mme. Hourouna SOW Hépato-Gastro-entérologie
37. Mme. Sanra Débora SANOGO Hépato-Gastro-entérologie
38. M. Abdoulaye M. TRAORE Maladies Infectieuses et Tropicale
39. M. Yacouba CISSOKO Maladies Infectieuses et Tropicale
40. M. Garan DABO Maladies Infectieuses et Tropicale
41. M. Jean Paul DEMBELE Maladies Infectieuses et Tropicale
42. M. Mamadou AC. CISSE Médecine d'Urgence
43. M. Seydou HASSANE Neurologie
44. M. Guida LANDOURE Neurologie
45. M. Thomas COULIBALY Neurologie
46. M. Adama S SOSSOKO Neurologie-Neurophysiologie
47. M. Diangina dit Nouh SOUMARE Pneumologie
48. Mme. Khadidia OUATTARA Pneumologie
49. M. Pakuy Pierre MOUNKORO Psychiatrie
50. M. Souleymane dit P COULIBALY Psychiatrie
51. Mme. Siritio BERTHE Dermatologie
52. Mme. N'DIAYE Hawa THIAM Dermatologie
53. Mme. Yamoussa KARABINTA Dermatologie
54. M. Mamadou GASSAMA Dermatologie
55. M. Belco MAIGA Pédiatrie
56. Mme. Djeneba KONATE Pédiatrie
57. M. Fousseyni TRAORE Pédiatrie
58. M. Karamoko SANOGO Pédiatrie
59. Mme. Fatoumata Léoni DIAKITE Pédiatrie
60. Mme Lala N'Drainy SIDIBE Pédiatrie
61. Mme SOW Djénéba SYLLA Endocrinologie



62. M. Djigui KEITA Rhumatologie
63. M. Souleymane SIDIBE Médecine de la Famille/Communautaire
64. M. Drissa Massa SIDIBE Médecine de la Famille/Communautaire
65. M. Issa Souleymane GOITA Médecine de la Famille/Communautaire



ASSISTANTS/ATTACHES DE RECHERCHE

1. M. Boubacari Ali TOURE Hématologie Clinique
2. M. Yacouba FOFANA Hématologie
3. M. Diakalia Siaka BERTHE Hématologie

D.E.R DE SANTE PUBLIQUE

PROFESSEURS/DIRECTEUR DE RECHERCHE

1. M. Seydou DOUMBIA Épidémiologie
2. M. Hamadoun SANGHO Santé Publique
3. M. Samba DIOP Anthropologie Médicale et Éthique en Santé

MAITRES DE CONFÉRENCES/ MAITRE DE RECHERCHE

1. M. Cheick Oumar BAGAYOKO Information Médicale
2. M. Sory Ibrahim DIAWARA Epidémiologie
3. M. Abdourahmane COULIBALY Anthropologie de la santé

MAÎTRES ASSISTANTS /CHARGES DE RECHERCHE

1. M. Hammadoun Aly SANGO Santé Publique
2. M. Ousmane LY Santé Publique
3. M. Ogobara KODIO Santé Publique
4. M. Oumar THIERO Bio statistique/Bio-informatique
5. M. Cheick Abou COULIBALY Épidémiologie
6. M. Nafomon SOGOBA Epidémiologie
7. M. Moctar TOUNKARA Épidémiologie
8. M. Nouhoum TELLY Épidémiologie
9. Mme Lalla Fatouma TRAORE Santé Publique
10. M. Cheick Papa Oumar SANGARE Nutrition
11. M. Salia KEITA Médecine de la Famille/Communautaire
12. M. Samba DIARRA Anthropologie de la santé
13. M. Housseini DOLO Epidémiologie

ASSISTANTS/ ATTACHES DE RECHERCHE

1. M. Seydou DIARRA Anthropologie Médicale
2. M. Abdrahamane ANNE Bibliothéconomie-Bibliographie
3. M. Mohamed Moumine TRAORE Santé Communautaire
4. M. Souleymane Sékou DIARRA Épidémiologie
5. M. Yéya dit Sadio SARRO Épidémiologie
6. Mme. Fatoumata KONATE Nutrition-Diététique
7. M. Bakary DIARRA Santé-Publique

CHARGES DE COURS ET ENSEIGNANTS VACATAIRES

1. M. Amsalah NIANG Odonto-préventive-Sociale
2. M. Souleymane GUINDO Gestion
3. Mme. MAIGA Fatoumata SOKONA Hygiène du Milieu
4. M. Rouillah DIAKITE Biophysique et Médecine Nucléaire
5. M. Alou DIARRA Cardiologie

6. Mme. Assétou FOFANA Maladies Infectieuses
7. M. Abdoulay KALLE Gastroentérologie
8. M. Mamadou KARAMBE Neurologie
9. Mme. Fatouma Sirifi GUINDO Médecine de Famille
10. M. Alassane PEROU Radiologie
11. M. Boubacar ZIBEIROU Physique
12. M. Boubakary Sidiki MAIGA Chimie-Organique
13. Mme. Doulata MARIKO Stomatologie
14. M. Issa COULIBALY Gestion
15. M. Klétigui Casmir DEMBELE Biochimie
16. M. Souleymane SAWADOGO Informatique
17. M. Brahima DICKO Médecine Légale
18. Mme Tenin KANOUTE Pneumo-Phtisiologie
19. M. Bah TRAORE Endocrinologie
20. M. Modibo MARIKO Endocrinologie
21. Mme Aminata Hamar TRAORE Endocrinologie
22. M. Ibrahim NIENTAO Endocrinologie
23. M. Aboubacar Sidiki Tissé KANE OCE
24. Mme Rokia SANOGO Médecine traditionnelle
25. M. Benoît Y KOUMARE Chimie Générale
26. M. Oumar KOITA Chirurgie Buccale
27. M. Mamadou BAH Chirurgie-Buccale
28. M. Baba DIALLO Epidémiologie
29. M. Mamadou WELE Biochimie
30. M. Djibril Mamadou COULIBALY Biochimie
31. M. Tietie BISSAN Biochimie
32. M. Kassoum KAYENTAO Méthodologie de la recherche
33. M. Babou BAH Anatomie



ENSEIGNANTS EN MISSION

Bamako, le 30/12/2021

Le secrétaire principal

Dr Monzon TRAORE

DEDICACES & REMERCIEMENTS

DEDICACES :

Je dédie cette thèse à ma mère **Hawa GANDEGA.**

Sans ton amour, ton encouragement et ton soutien (moral et financier) ce travail n'aura pas vu le jour. Je sais que tu as fait face à de nombreuses épreuves mais tu as toujours privilégié le bonheur de tes enfants et comme tu le dis toujours la fierté d'une mère c'est de voir ses enfants réussir et cette œuvre en est le fruit. Je t'aime et suis fière d'être ta fille. Puisse Dieu t'accorder santé, bonheur et longue vie ! Amina

REMERCIEMENTS :

A ALLAH, LE TOUT PUISSANT MISERICORDE DIEU.

A mes parents

Chers parents, je ne peux que vous remercier pour toutes ces années de sacrifices pour la réussite de vos enfants. Cher père **Aliou SALOU** merci de m'avoir appris la patience et la persévérance, puisse le seigneur tout puissant te protéger et te garder longtemps à mes côtés ! Amina. Je vous aime du plus profond de mon cœur.

A mes frères et sœurs

Boukeri, Mami, Boubou, Absa, Oumar et Malamine.

Je vous remercie infiniment pour votre présence, vous avez su me protéger et m'encourager à votre façon, ce travail est le vôtre aussi. Que l'entente qui règne autour de nous persiste à jamais.

A mes oncles, tantes, cousins et cousines

Merci pour votre amour et votre soutien, ce travail est autant le vôtre que le mien, recevez mes remerciements les plus sincères.

A ma belle-sœur, Mema SALOU

Tu es plus qu'une sœur, ma première dame, malgré mon absence et mes mauvaises humeurs, tu as su être présente. Merci d'avoir pris soin de moi et d'être la maman de ma petite maman Hawa SALOU. Ce travail est le tien.

A ma grand-mère, Djariétou SYLLA

Je ne peux que vous remercier d'avoir été ma 2^{ème} maman et me soutenir tout au long de ses années. Longue vie à vous ! Amina.

A toute la famille SALOU, GANDEGA. Merci pour vos encouragements.

A mes camarades de la 9ème promotion de la filière Odonto-Stomatologie :

Le chemin a été long, mais nous avons su y cultiver de la fraternité, de la solidarité, et de la sympathie qui nous ont permis d'être ce que nous sommes aujourd'hui, à travers ce travail, laissez-moi vous signifier toute ma reconnaissance.

Rappelez-vous des moments difficiles passés ensemble au CHU-CNOS; Puisse ALLAH (SAW) nous donner longue vie dans une parfaite santé de production pour faire goûter à nos parents le fruit de ce long périple. Succès et bonne chance pour le reste du long chemin.

A mes amis de la FMOS

On a souffert ensemble durant toutes ses longues années surtout au numerus clausus. Merci pour le soutien et bonne chance à nous tous dans la vie active.

A mes meilleures amies: Djénèbou COULIBALY, Aminata Yapaï GUINDO, Aminata NANTOUME et Sidi M.Y. TOURE.

Ma chance a été de vous avoir dans ma vie, vous êtes ma famille. Nous avons passé des moments de galère et de joie ensemble. Puisse ALLAH nous donner longue vie pleine de santé et de succès. Vous m'avez été d'un grand soutien, trouvez ici l'expression de mes sentiments les plus dévoués. Merci d'être vous et ce travail est le vôtre.

Au personnel de l'Infirmierie Hôpital de Bamako particulièrement au service de l'odontologie.

Je ne peux que vous remercier pour votre temps, vos explications ainsi que votre joie du partage. Vous m'avez beaucoup soutenu et aidé dans ma pratique de l'odontologie Les liens qui se sont tissés entre nous ont dépassé ceux uniquement professionnels. Cette cohésion au sein des cabinets subsistera toujours et nous prions le bon Dieu pour un bon fonctionnement au sein de la structure. Merci pour tout.

A Dr KANE Aboubacar S.T chirurgien-dentiste Parodontologiste et chef de service de l'odontologie à l'Infirmierie Hôpital de Bamako

Vous m'avez permis une liberté d'expression et de pratique et vous m'avez respecté en tant que l'homonyme de votre maman (Que son âme repose en paix). Je ne saurai vous remercier et je vous ai reconnaissant pour tout. Les mots nous manquent pour vous remercier. Vous avez été là durant tout mon cursus universitaire et merci d'avoir fait de moi ce que je suis aujourd'hui. Mon meilleur encadreur de la filière Odonto-Stomatologie, ce travail est le vôtre. Qu'ALLAH vous récompense.

Au cabinet dentaire ZAMZAM particulièrement à Dr TOGO Abdoul Karim, ce travail est le vôtre car vos encouragements, conseils et votre bon sens de collaboration m'ont permis

de relever ce défi. Je formule des vœux de bonheurs respectifs et de réussite dans tout ce que vous allez entreprendre. Partagez ici toutes mes considérations. Merci pour tous!

Au personnel du CHU-CNOS particulièrement ceux du cabinet 5, 11 et la clinique estudiantine.

Vous nous avez appris le travail en équipe, sous pression et merci pour votre disponibilité et votre sens de partage.

Dr Minkoro Fomba

Très cher, vos conseils m'ont suivi tout au long de ses études et vous m'avez aidé à avoir le meilleur encadreur de l'Odontologie. Que Dieu vous donne une longue vie, merci pour tout.

A.E.O.S-MALI (Association des Etudiants en Odonto-Stomatologie du Mali)

La vie associative est parsemée de beaucoup d'obstacles. Aux anciens ainsi qu'aux cadets de l'A.E.O.S-Mali, merci de m'avoir donné la chance d'être parmi vous.

A la famille ALLURE (Alliance Universitaire pour le Renouveau)

Vous avez été dans un moment de ma vie une famille d'adoption, grâce à vous je ne me suis pas perdue dans cette faculté immense. Merci Maman ALLURE.

A tous les membres du RESDAO (Réseau des étudiants en Science Dentaire de l'Afrique de l'Ouest)

Dans le but de participer activement au développement sanitaire en Afrique de l'Ouest ...

Chers « resdaoristes » ; merci de m'avoir donné la chance de servir ce réseau en tant que vice-présidente des relations extérieures (2019-2021). Grâce à vous j'ai beaucoup appris, je vous souhaite le meilleur et merci pour l'intégration.

Au personnel de la bibliothèque de la FMOS et du CHU-CNOS

Merci pour votre patience et le temps accordé au cours de mes enquêtes.

Aux corps professoraux de la FMOS et aux enseignants de la filière odontostomatologie

C'est un grand plaisir et un honneur pour nous d'avoir appris auprès de vous. Recevez ici chers maîtres, le témoignage de notre gratitude.

A tous ceux de près ou de loin qui ont contribué à l'amélioration de cette thèse recevez ici tous mes remerciements.

HOMMAGES AUX MEMBRES DU JURY

A NOTRE MAITRE ET PRESIDENT DU JURY

Professeur Boubacar BA

- ❖ Maître de Conférences en Chirurgie Buccale à la FMOS
- ❖ Spécialiste en chirurgie buccale et en carcinologie buccale
- ❖ Praticien hospitalier au CHU-CNOS
- ❖ Membre du comité national des greffes du MALI
- ❖ Membre de la Société Française de Chirurgie Orale
- ❖ Formateur et chef de la filière Odonto-Stomatologie à l'INFSS de Bamako
- ❖ Ancien président de la Commission Médicale d'Etablissement (CME) au CHU-CNOS
- ❖ Directeur Général du CHU-CNOS et chef de la filière Odonto-Stomatologie de la FMOS

Cher Maître,

Nous sommes sensibles à l'honneur que vous nous faites en acceptant la présidence de ce jury malgré vos multiples obligations.

Nous vous remercions sincèrement pour l'intérêt que vous avez porté à notre travail.

Soyez assuré de notre entière reconnaissance et de notre plus profond respect.

A NOTRE MAITRE ET MEMBRE DU JURY

Docteur Baba DIALLO

- ❖ Enseignant chercheur, Chargé de recherche en épidémiologie
- ❖ Epidémiologiste diplômé de l'Institut Régional de Santé Publique –IRSP) de Ouidah au Benin
- ❖ Doctorat (Phd) en épidémiologie à ISFRA
- ❖ Praticien hospitalier au CHU-CNOS
- ❖ Chef du département de santé publique au CHU-CNOS
- ❖ Enseignant vacataire de bio statistique à l'Institut National de Formation en Sciences De la Santé (INFSS)

Cher Maître,

Nous apprécions l'honneur que vous nous faites en acceptant de faire partie de notre jury de thèse.

Qu'il vous soit témoigné notre profonde reconnaissance pour votre savoir et pour toutes les connaissances que vous nous avez enseignées.

Trouvez ici le témoignage de notre profonde reconnaissance et de toute notre estime.

A NOTRE MAITRE ET MEMBRE DU JURY

Dr Abdoul Karim TOGO

- ❖ Docteur en Chirurgie dentaire de la FMOS de Bamako.
- ❖ Master en Sciences Odontologiques parcours Odontologie Conservatrice et Endodontie (OCE) de l'Université Cheikh Anta Diop de Dakar au Sénégal.
- ❖ Chargé de Cours à la FMOS de Bamako

Cher Maître,

Nous sommes très sensibles à l'honneur que vous nous faites en acceptant de juger notre travail.

Vos qualités humaines et pédagogiques font de vous un encadreur exemplaire.

Veillez croire en l'expression de nos respectueux remerciements et en notre profonde considération.

A NOTRE MAITRE ET DIRECTEUR DE THESE

Professeur Ousseynou DIAWARA

- ❖ Maître de recherche en Parodontologie à la FMOS
- ❖ Diplômé de la Faculté de Stomatologie de l'Institut d'Etat de Médecine de Krasnodar (ex URSS)
- ❖ Spécialiste en Santé Publique en odontologie de l'Université Cheikh Anta Diop de Dakar (Sénégal)
- ❖ CES en parodontologie à l'UCAD(Sénégal)
- ❖ Master en Sciences Odontologiques parcours parodontologie à l'UCAD de Dakar (Sén)
- ❖ Ancien médecin-chef adjoint au CS Réf de Bafoulabe, Kita
- ❖ Ancien médecin-chef adjoint à l'Hôpital Secondaire de San
- ❖ Représentant de la Commission Technique d'Etablissement au Comité de Direction du CHU-CNOS)
- ❖ Représentant du personnel au Conseil d'Administration du CHU-CNOS
- ❖ Chef de département médico-technique du CHU-CNOS
- ❖ Chef de service de parodontologie au CHU-CNOS
- ❖ Chevalier de l'ordre national du Mali

Cher Maître,

Vous nous avez fait le très grand honneur d'accepter la direction de cette thèse.

Nous vous sommes reconnaissants pour votre écoute et votre disponibilité.

Nous avons su apprécier la qualité de votre enseignement, qui fut pour nous des plus enrichissants, durant toutes nos années d'études.

Veillez trouver ici le témoignage de nos vifs remerciements et de notre profond respect.

A NOTRE MAITRE ET CO-DIRECTEUR DE THESE

Docteur Aboubacar Sidiki Thissé KANÉ

- ❖ Chirurgien-dentiste, Parodontologiste des Armées,
- ❖ Doctorat en chirurgie dentaire FMPOS de la Guinée Conakry,
- ❖ Master en sciences odontologiques parcours parodontologie de l'UCAD de Dakar
- ❖ Certificat d'Études Supérieures en Parodontologie, Faculté de Chirurgie dentaire de Strasbourg en France,
- ❖ Doctorant (Phd) en Parodontologie à l'École Doctorale des Sciences et Techniques du Mali.
- ❖ Certifié en Docimologie, Université de Strasbourg en France,
- ❖ Enseignant vacataire à la FMOS
- ❖ Chef du Service Odontologie de L'Infirmierie Hôpital de Bamako.
- ❖ Agréé en Chirurgie dentaire et parodontologie au près des cours et tribunaux du Mali.

Cher Maitre

Les mots nous manquent pour vous remercier.

Votre assistance, votre rigueur, votre qualité d'encadreur, de travail bien fait, de modestie et vos grandes qualités scientifiques ont fait de vous un modèle pour les générations futures.

Vous avez été là durant tout notre cursus universitaire et merci d'avoir fait de nous ce que nous sommes aujourd'hui,

Trouvez ici cher maître, l'expression de notre profonde gratitude.

SOMMAIRE

SOMMAIRE :

DEDICACES & REMERCIEMENTS	xiv
INTRODUCTION	1
I. OBJECTIFS	3
II. REVUE DE LA LITTÉRATURE	5
III. GENERALITÉS	8
1. Présentation de la Faculté de Médecine et d'Odontostomatologie du Mali :	9
1.2. Historique :	10
2. Présentation de la filière odontostomatologie :	11
3. La thèse :	15
3.1. Définition :	15
IV. MATERIELS ET METHODES	17
V. RÉSULTATS	21
VI. DISCUSSION ET COMMENTAIRES	40
CONCLUSION	45
VII. RECOMMANDATIONS	47
RÉFÉRENCES	49
ANNEXES	53

TABLE DES ILLUSTRATIONS

Figure 1 : La cartographie de la FMOS	9
Figure 2 : Statistique de la production des thèses en O.S classées par année de soutenance. 25	
Figure 3 : Les auteurs du corpus classés par nationalité	26
Figure 4 : Les auteurs du corpus classés par sexe	26
Figure 5 : Disponibilité des thèses par rapport au nombre de thèses soutenues de 2013 au 2020.....	27
Figure 6 : Répartition des thèses en O.S classées par la disponibilité du document dans la bibliothèque.....	28
Figure 7 : Répartition des thèses en O.S classées par la disponibilité du document en ligne..	28
Figure 8 : Répartition par le nombre de tableaux cités	31
Figure 9 : Répartition par le nombre d'ouvrages dans les références citées.....	31
Figure 10 : Répartition par le nombre d'articles dans les références citées.....	32
Figure 11 : Répartition par le nombre de thèses dans les références citées.....	32
Figure 12 : Répartition par le nombre de mémoires dans les références citées.	33
Figure 13 : Répartition des thèses selon la catégorie d'âge étudié.	33
Figure 14 : Répartition des thèses selon leur période de l'étude.	34
Figure 15 : Répartition des thèses selon le type d'étude.....	35
Figure 16 : Analyse des critères d'inclusion et de non inclusion.	35
Figure 17 : Indication des mots clés.	37
Figure 18 : Indexation des mots clés dans Me-SH.....	37
Figure 19 : Détail des publications ou communications.....	37

TABLE DES ILLUSTRATIONS

Tableau I : Statistique de la production des thèses en O.S classées par thème	22
Tableau II : Problème de santé exposé.....	24
Tableau III : La production des thèses en O.S classées par la spécialité de l'étude.....	25
Tableau IV : L'année des thèses par spécialité.	26
Tableau V : Statistique de la production des thèses en O.S classées par le nom de l'encadreur.	27
Tableau VI : La disponibilité en fonction de la spécialité de l'étude.....	29
Tableau VII : Répartition des thèses par le respect de la position.	29
Tableau VIII : Répartition des thèses par la rédaction en 2 langues.....	29
Tableau IX : Répartition des thèses par le respect de la structure IMRAD.....	30
Tableau X : Répartition par le nombre de références citées	30
Tableau XI : Répartition par le nombre de figures citées.....	30
Tableau XII : Répartition des thèses selon le lieu de l'étude.	34
Tableau XIII : Analyse des méthodes d'échantillonnage.	36
Tableau XIV : Les moyens de recueil des données.....	36
Tableau XV : Les logiciels utilisés dans la saisie et analyse des données.....	36
Tableau XVI : Analyse des variables étudiées.	36
Tableau XVII : Communication orale de la thèse.....	38
Tableau XVIII : Article en cour de soumission.	38
Tableau XIX : Le nombre des communications par spécialité.....	39

LISTE DES ABREVIATIONS

ASACOBA : Association de Santé Communautaire du Banconi
BD : Bucco-dentaire
CAO : Cariée, absente et obturée
CAP : Centre d'Animation Pédagogique
CHU : Centre Hospitalier Universitaire
CH-B : Chirurgie Buccale
CISMEF : Catalogue et Index des Sites Médicaux de langue française
CRLD : Centre de Recherche de Lutte contre la Drépanocytose
CNLD : Centre National de la Lutte contre le Diabète
CNOS : Centre National d'Odonto-Stomatologie
CNAM : Centre National d'Appui à la lutte contre la Maladie
CMF : Chirurgie Maxillo-Faciale
CSCOM : Centre de Santé Communautaire
CS Réf : Centre de Santé de Référence
DDM : Dysfonction Dento-Maxillaire
DER : Département d'Enseignement et de Recherche
Dr : Docteur
ENMP : Ecole Nationale de Médecine et de Pharmacie
FGC : Fréquence Globale de la Carie dentaire
FMDM : Faculté de Médecine Dentaire de Monastir
FMOS : Faculté de Médecine et d'Odonto-Stomatologie
FMPOS : Faculté de Médecine, de Pharmacie et d'Odonto-Stomatologie
FMP : Faculté de Médecine et de Pharmacie
FESP : Faculté des Etudes Supérieures et Postdoctorales
IMRAD : Introduction, Méthodologie, Résultat And Discussion
INAM : Institut National des Aveugles du Mali
INIST : Institut de l'Information Scientifique et Technique
Me-SH : Medical Subject Headings

NC: Numerus Clausus

OCE : Odontologie Conservatrice Endodontique

ODF : Orthodontie Dento-Faciale

O.S : Odonto-Stomatologie

PAC : Prothèse adjointe complète

PAP : Prothèse adjointe partielle

PC : Prothèse Conjointe

Pr: Professeur

RAS : Rien à signaler

SPSS: Statistical Package for the Social Sciences

SMART : Spécifique, Mesurable, Ambitieux, Réalisable, Temporel

TD : Travaux Dirigés

TP : Travaux Pratiques

TVC : Thromboses veineuses cérébrales

USTTB : Université des Sciences, des Techniques et des Technologies de Bamako

VIH/SIDA : Virus Immunodéficience Humaine, Syndrome Immuno Déficitaire acquise

1^{ère} à la 5^{ème} : Première à la Cinquième

INTRODUCTION

INTRODUCTION

«Le pouvoir n'appartient plus à celui qui détient l'information, mais à celui qui sait la traiter et l'utiliser selon CHRISTAN DUTHEUIL [1]. »

La bibliométrie fait partie de la scientométrie qui applique des méthodes mathématiques et statistiques pour analyser le cours des publications écrites ou de la littérature scientifique, ainsi que les auteurs qui les produisent [2].

Les thèses pour le diplôme d'état de doctorat en chirurgie dentaire constituent un relais important de production de connaissances dont le contenu mérite d'être porté à la connaissance de la communauté scientifique [3,4].

La production scientifique en Europe en 2016 était 28,1%, les Etats-Unis avec 19,3%, l'Asie avec 17,7% et l'Afrique en 2021 ne représentait que 3,2 % des publications scientifiques mondiales [5]. En juin 2018, Belbachir et al. ont montré en Algérie que les résumés des thèses respectaient la structure IMRAD, la problématique était absente dans 57 % et l'objectif n'était indiqué que dans 73 % des cas [6]. En 2007, Badji I. et al. ont trouvé à Dakar que la répartition des thèses selon les services d'encadrement des doctorants montre que la rubrique « Epidémiologie/prévention » était la plus fréquente en Santé Publique Dentaire, en Parodontologie, en Orthodontie, en Chirurgie Buccale et en Odontologie Pédiatrique [7].

Cet ensemble d'activité doit être évalué pour juger de la réalisation des objectifs, de la valeur des résultats obtenus et des éléments qui ont contribué ou entravé le succès. Ces travaux pourraient être mis en valeur en étant publiés et indexés dans des grandes bases de données scientifiques nationales et internationales, et ainsi contribuer à augmenter la production scientifique de la faculté et du CHU-CNOS afin d'avoir un impact réel sur le développement. Malgré l'importance que revêt le devenir des thèses de chirurgie dentaire après leurs soutenances, peu d'études ont abordé la question en Afrique et peu de travaux ont permis d'avoir une vue d'ensemble de ces thèses au Mali. D'où la pertinence de réaliser la présente étude.

I. OBJECTIFS

OBJECTIFS

1. Objectif général :

Établir le profil bibliométrique des thèses soutenues à la filière Odontostomatologie de la faculté de médecine et d'odontostomatologie de Bamako (FMOS) au Mali.

2. Objectifs spécifiques :

- Déterminer la production quantitative des thèses de Chirurgie dentaire soutenues au Mali de 2013 à 2020 ;
- Déterminer les rubriques de classement et la thématique principale des sujets de thèses;
- Documenter leur devenir scientifique.

II. REVUE DE LA LITTÉRATURE

REVUE DE LA LITTERATURE

1. Pub Med

L'analyse bibliométrique dans la base des données pub Med montre à quel point tous les documents scientifiques produits dans les universités ainsi que dans les grandes écoles ne font pas toujours l'objet d'une publication dans les revues scientifiques.

- Selon *Benotmane et al*, le directeur de MT et les doctorants doivent être plus motivés pour publier leurs résultats car la valeur de 11,3 % des documents publiés au cours d'une année est considérée comme faible [8].
- Par contre selon *Baufreton et al*, les publications scientifiques issues de la formation médicale initiale à la Faculté de médecine d'Angers étaient de bonne qualité mais quantitativement insuffisantes et contribuaient mal au financement du CHU malgré un nombre important de diplômés [9].
- *Elloumi et al* dans leur thèse sur les defended at Tunis Faculty of Medecine from 2004 to 2005, le taux de publication des thèses de la Faculté de Médecine de Tunis au cours de l'année 2004-2005 a été peu relevé de 13,4% [10].

2. Google Scholar

Les revues indexées dans cette base des données concluent que le taux de publications d'articles reste faible par rapport à la production des thèses.

- Selon *Kamel et al*, dans le Profil bibliométrique et devenir des thèses soutenues à la faculté de médecine de Monastir (Tunisie) montrait que 14,3% des thèses indexées ont été publiés dans des revues indexées et ce faible taux de publications incite à réfléchir sur la valeur pédagogique de cet effort [3].
- Le Profil bibliométrique et devenir des thèses soutenues dans les Universités publiques de Madagascar montraient aussi ce faible taux de publications d'article [11].
- La qualité rédactionnelle et devenir des thèses soutenues à la FMD de Monastir 2014-2018 a montré que le taux de publication demeurait très faible [12].

La production scientifique en Europe en 2016 était 28,1%, les Etats-Unis avec 19,3%, l'Asie avec 17,7% et l'Afrique en 2021 ne représentait que 3,2 % des publications scientifiques mondiales. Et 75 % des publications africaines se concentrent dans cinq pays (Afrique du Sud, Égypte, Tunisie, Algérie, Maroc) [13,14].

L'essentiel des études faites dans le monde ne sont pas publiées (thèses, mémoires, rapport de recherche) et les chercheurs africains sont également incités à publier dans des revues étrangères afin de pouvoir être reconnus internationalement.

III. GENERALITÉS

GENERALITÉS

1. Présentation de la Faculté de Médecine et d'Odontostomatologie du Mali :

Aujourd'hui, la Faculté de Médecine et d'Odontostomatologie fait partie de l'Université des Sciences, des Techniques et des Technologies de Bamako. Établissement de formation tertiaire, elle abrite également des centres et laboratoires de recherches et offre des formations en médecine générale, odontostomatologie, des diplômes de spécialisations dans plusieurs spécialités médicales et chirurgicales ainsi des formations en santé publique [15].

La FMOS est située dans la commune III de Bamako (Mali), sur la colline du Point G au bon milieu entre le palais présidentiel de Koulouba et le Centre Hospitalier Universitaire du Point G (CHU point G) [16].



Figure 1 : La cartographie de la FMOS

1.1. Statut juridique :

La FMOS jadis appelée École Nationale de Médecine et de Pharmacie (ENMP) du Mali a été créée en 1968 par le décret n° 68-26/DL/PG-RM du 13 Juin 1968 [17].

Le décret N° 230/PG-RM du 30 décembre 1969 délimitait les grandes lignes de son organisation. L'ordonnance N°37/CMNL en date du 31 juin 1973, modifia la loi précédente en ces termes : il est créé un établissement d'enseignement supérieur dénommé École nationale de Médecine et de Pharmacie (ENMP), destiné à former des cadres supérieurs de santé.

La scolarité de l'école sera portée à cinq ans par le décret N° 100/PG du 31 juillet 1973 portant organisation de l'ENMP, qui à son tour se verra rectifié par l'article 2 du décret N° 96/360 (du 30 décembre 1996) stipulant la création de la Faculté de Médecine, de Pharmacie et Odontostomatologie (FMPOS) [17].

1.2. Historique :

École Nationale de Médecine et de Pharmacie (ENMP) Créée en 1969 pour former des assistants médicaux, des assistants pharmaciens et des assistants dentistes, et cela en quatre années.

L'ENMP a ouvert ses portes le 1er Octobre 1969. ENMP commence à former des médecins et des pharmaciens à partir 1974.

En 1996, l'ENMP devient la Faculté de Médecine, de Pharmacie et d'Odonto-Stomatologie (FMPOS) avec la création de l'Université du Mali. Après la naissance de l'Université de Bamako, l'ENMP fut érigée en Faculté de Médecine et de Pharmacie (FMP) en 1996 avec un cycle de formation de sept (07) ans pour la médecine et 6 ans pour la Pharmacie.

En 2002, le numerus clausus fut instauré à la FMPOS au motif entre autres de : l'inadéquation entre effectif pléthorique des étudiants, l'insuffisance des Enseignants et des capacités des structures de Formation comme les centres hospitaliers universitaires (CHU).

En 2006, la filière odontostomatologie a été créée et compléta ainsi le sigle en FMPOS (Faculté de médecine, de pharmacie et d'odontostomatologie) avec un cycle de formation de 6 ans. La filière Odontologie ouvrit effectivement en 2007.

La FMPOS est la seule faculté de médecine (publique) du Mali accueillant des étudiants originaires de nombreux pays Africains. Elle est composée de quelques grands Départements d'Enseignement et de Recherche (DER): le DER de Médecine, le DER de Chirurgie et spécialités chirurgicales, le DER des Sciences Pharmaceutiques et le DER de santé publique et spécialités. Elle s'est donnée comme mission :

- La formation des docteurs en médecine, en pharmacie et en odontostomatologie
- La formation complète des spécialistes dans divers domaines des sciences médicales.

De sa création à nos jours, les différents Directeurs ont été successivement :

- 1969 - 1973 Pr Rougérie

- 1973 - 1991 Pr Alou Bah
- 1991 - 1998 Pr Sambou Soumaré

Avec la création de l'Université de Bamako, les Doyens sont élus pour un mandat de 4 ans renouvelable une seule fois. Ainsi les doyens qui se sont succédé sont :

- 1991-1998 Pr Issa Traoré
- 1998-2006 Pr Moussa Traoré
- 2006-2011 Feu Pr Anatole Tounkara,

En 2011, suite à la création de l'USTTB (Université des sciences, des techniques et des technologies de Bamako), la FMOS fut scindée en deux: la Faculté de Médecine et d'Odontostomatologie (FMOS) et la Faculté de Pharmacie (FAPH) avec des administrations différentes. Après le décès du Pr Anatole Tounkara, le vice doyen Pr Ibrahim I Maïga assura l'intérim de 2012 à 2014. De 2014 à nos jours, le Doyen de la Faculté de Médecine et Odontostomatologie FMOS est le Professeur Seydou DOUMBIA [16].

2. Présentation de la filière odontostomatologie :

Les coordinateurs de la filière odontostomatologie de sa création à nos jours :

- 2006-2012 Pr Mamadou Lamine DIOMBANA
- 2012-2019 Pr Souleymane TOGORA
- 2019-2021 Pr Hamady TRAORE
- 2022- à nos jours Pr Boubacar BA

2.1. Organisation administrative :

Le chef du département : Il traite des problèmes de l'enseignement et de la recherche. Il a le pouvoir avec le Décanat de prendre les orientations et les décisions nécessaires pour la bonne marche de la filière. Il lui revient d'étudier avec les chefs de service de la filière les voies et moyens pour le bon fonctionnement de tous les services.

La commission pédagogique : Elle dépend du conseil de Faculté. Elle prend en charge tout ce qui a trait à l'enseignement en général (les cours, les emplois du temps, l'organisation des examens, etc.). C'est une commission institutionnelle. Elle est dirigée par un enseignant de la filière nommé par le chef de département.

2.2. Organisation des études :

L'accès aux études de la chirurgie dentaire est ouvert aux titulaires du baccalauréat ou d'un titre étranger reconnu équivalent.

La filière de la chirurgie dentaire s'assigne comme mission essentielle d'organiser des programmes de formation, recherche et prestation de service en conformité avec les besoins de la santé bucco-dentaire de la population malienne.

Le diplôme décerné en fin de cursus est dénommé « Docteur en chirurgie dentaire ».

Le cursus des études est divisé en deux cycles ainsi que d'un stage interné. Mais conformément à l'harmonisation des curricula dans l'espace CEDEAO, la formation dentaire est dispensée en 14 semestres (soit 7 ans) : licence 3 ans, maîtrise 5 ans, doctorat 7 ans. Les 02 derniers semestres sont consacrés principalement à la préparation et à la soutenance de la thèse de doctorat.

2.2.1. Cycle préclinique :

Un cycle préclinique de trois ans (1^{re}, 2^e et 3^e année) : dont les cours et les travaux dirigés ou travaux pratiques sont assurés à la FMOS et au CHU-CNOS. Les modules enseignés se répartissent comme suit :

A. Première année (semestres 1 et 2) : est commune aux étudiants de médecine générale. Le numerus clausus permet de retenir 15 étudiants pour la filière Odontostomatologie dont deux étrangers.

- Anatomie générale
- Physiologie générale
- Histologie/Embryologie
- Génétique
- Chimie/Biochimie
- Informatique
- Physique
- Biophysique
- Bio-statistiques/mathématiques
- Langue anglaise

B. Deuxième année (semestres 3 et 4) : Un stage d'initiation aux soins infirmiers dans un service hospitalier avant la rentrée universitaire.

L'enseignement théorique et pratique est composé d'unité d'enseignement de base fondamentale et de spécialité odontologique.

- Prothèse
- Odontologie conservatrice/Endodontie
- Anatomie Tête et cou
- Microbiologie
- Physiologie oro-faciale
- Histologie
- Anatomie dentaire
- Biomatériaux
- Pharmacologie générale
- Biochimie métabolique et clinique
- Secourisme
- Bio-statistique/Bio-informatique
- Langue anglaise

C. Troisième année (semestres 5 et 6) : L'enseignement théorique et pratique est composé d'unité d'enseignement de base fondamentale et de spécialité odontologique.

- Prothèse
- Odontologie conservatrice/Endodontie
- Sémiologie et Pathologie médicale
- Médecine et Chirurgie buccale
- Parodontologie
- Médecine préventive et hygiène
- Orthopédie dentofaciale
- Anatomie Pathologique
- Pharmacologie spéciale
- Anesthésiologie
- Imagerie médicale
- Biomatériaux

2.2.2. Cycle clinique :

Un cycle clinique de deux ans (4^e et 5^e année) : dont les cours et les travaux pratiques sont assurés au CHU-CNOS ; les étudiants sont repartis par binôme (un étudiant de la 4^{ème} avec un étudiant de la 5^{ème}) dans la clinique estudiantine. Ils font leur stage clinique ensemble et sous la supervision des enseignants. Les modules enseignés se répartissent comme suit :

A. Quatrième année (semestres 7 et 8) :

- Prothèse

- Odontologie conservatrice/Endodontie
- Pathologie bucco-dentaire
- Parodontologie
- Occlusodontie
- Orthopédie dentofaciale
- Médecine et chirurgie buccale
- Odontologie maxillo-faciale
- Imagerie dentaire
- Odontologie pédiatrique

B. Cinquième année (semestres 9 et 10) : Chaque discipline clinique aura dans sa note finale la synthèse clinique et thérapeutique.

- Santé publique
- Odontologie conservatrice/Endodontie
- Prothèse
- Médecine et chirurgie buccale
- Parodontologie
- Déontologie
- Orthopédie dentofaciale
- Odontologie pédiatrique
- Implantologie
- Odontologie maxillo-faciale

2.2.3. Sixième année (semestres 11 et 12) :

Il existe des enseignements théoriques médicaux spécifiques à l'odontologie et d'autres accès sur la découverte du monde d'exercice libéral. Ces groupes sont répartis entre les deux semestres :

- Le stage actif d'initiation à la vie professionnelle ;
- Le stage de santé publique ;
- La thèse d'exercice, pour l'obtention du diplôme d'Etat de Docteur en Chirurgie Dentaire.

2.2.4. Formation de post-graduation :

Après validation des six années d'étude, l'étudiant acquiert le titre de Docteur en Chirurgie Dentaire. Les débouchés sont également multiples, spécialisation par la voie du concours d'accès au résidanat, recrutement par la fonction publique ou parapublique, ou encore activité libérale.

3. La thèse :

Pour réussir sa dernière année universitaire, l'étudiant doit réaliser une thèse qui cristallise une partie importante des objectifs fixés par l'université. Par sa réalisation, il développe différentes compétences relatives à la recherche académique (capacité de synthétiser, rédaction, mise en œuvre d'une méthodologie, élaboration d'hypothèses, planification et analyses, etc.).

3.1. Définition :

« La thèse est une œuvre originale produite par l'étudiant sous forme écrite. Une bonne thèse comprend une recherche exhaustive, analysée de façon critique et rigoureuse. Elle doit inclure une description détaillée de la méthodologie utilisée. Elle doit aboutir à des résultats précis et implique une vérification systématique de toute affirmation. » Selon les Règlements généraux de la Faculté des études supérieures et postdoctorales (FESP).

La thèse consiste en un mémoire dactylographié et rédigé en français. Le sujet doit être approuvé par le Doyen de la Faculté de Médecine et d'Odontostomatologie, sur proposition du Directeur de thèse. Il s'agit d'un travail de recherche sur un sujet précis, choisi par l'étudiant ou le directeur de thèse que l'étudiant aurait (conditionnel) choisi, et avalisé par une commission des thèses (si elle existe) qui pourra éventuellement reformuler l'intitulé du sujet de thèse. La thèse de Docteur en Chirurgie Dentaire est une thèse d'exercice (et non pas une thèse de doctorat d'université) et elle est indispensable pour exercer le métier de Docteur en chirurgie dentaire.

3.2. Conditions requises et objectifs :

Les étudiants qui ont satisfait aux examens sanctionnant la 5^{ème} année d'études soutiennent une thèse devant un jury validé par le Doyen de la Faculté de Médecine et d'Odontostomatologie. Les chirurgiens-dentistes pouvant justifier d'un niveau d'études reconnu équivalent aux cinq années d'études dentaires de l'Université de Science Technique et de Technologie de Bamako, peuvent être autorisés à présenter une thèse dans les mêmes conditions et acquérir ainsi le titre de Docteur en chirurgie dentaire de l'Université de Science Technique et de Technologie de Bamako. La thèse constitue l'activité majeure du doctorant. Elle prend la forme d'un exposé écrit des travaux de recherche effectués par l'étudiant. Elle résulte du travail d'une seule personne qui en assume la soutenance.

La thèse doit apporter une contribution originale à l'avancement des connaissances dans un domaine de recherche et démontrer la capacité de mener des travaux de recherche de façon autonome. Enfin une thèse doit être un outil pédagogique utilisable par le praticien, l'enseignant et l'étudiant. Le régime des études et des examens en vue du diplôme de docteur en chirurgie -

dentaire est fixé par le Décanat. Ce diplôme créé à l'USTTB est délivré après cinq années d'études dentaires.

- **Sujet de thèse** : Le choix du sujet se fait soit en fonction d'un thème intéressant par l'étudiant, soit sur proposition d'un enseignant. Le sujet de thèse doit être approuvé par le doyen de la FMOS sur proposition du directeur de la filière Odontostomatologie.

- **Directeur de thèse** : L'étudiant choisit son directeur de thèse selon le domaine dans lequel il aimerait mener ses recherches. Le directeur de thèse aide l'étudiant à définir son projet de thèse et le guide tout au long de la réalisation de sa thèse. Seul un enseignant de rang magistral est habilité à diriger un travail de recherche ou une thèse. Un assistant ne peut être que codirecteur, même lorsque la thèse a été réalisée sous sa direction de même qu'un maître assistant.

- **Jury de thèse** : Le jury est désigné par le Doyen de la Faculté et validé par le comité de thèse. Il comprend au minimum trois membres dont obligatoirement : un enseignant de rang A (président) de la FMOS ou de toute autre faculté de la même université de grade supérieur ou égal à celui du directeur de thèse. Le choix des membres du jury est basé sur leur qualification et leur expertise dans le domaine du sujet de la thèse. Le jury ne doit pas avoir de lien de parenté avec l'impétrant.

- **Soutenance** : La thèse est soutenue publiquement devant le jury désigné, en présence des parents et invités. Ce jury peut admettre la thèse avec la mention «honorable» ou «très honorable» ou «très honorable avec félicitation du jury» ou «très honorable plus prix de thèse». Lorsque des corrections sont suggérées, le directeur de thèse est chargé d'y veiller. Les soutenances sont ouvertes durant deux périodes qui sont indiquées dans le chronogramme de l'année universitaire.

IV. MATRIELS ET METHODES

MATERIELS ET METHODES

1. Cadre et lieu d'étude : La Faculté de Médecine et d'Odontostomatologie nous a servi de cadre d'étude (la bibliothèque de la FMOS et du CHU-CNOS).

La Faculté de Médecine et d'Odontostomatologie fait partie de l'Université des Sciences, des Techniques et des Technologies de Bamako (USTTB), elle abrite des centres et laboratoires de recherches et offre des formations en médecine générale, odontostomatologie, des diplômes de spécialisations dans plusieurs spécialités médicales et chirurgicales ainsi des formations en santé publique et la filière Odontostomatologie a été créée en 2006.

2. Type d'étude : Il s'agit d'une étude bibliométrique transversale descriptive de l'ensemble des thèses pour le Diplôme d'État de Doctorat en chirurgie dentaire soutenues à la FMOS ;

3. Période : L'étude s'est déroulée sur une période de 3 mois (de janvier à mars 2021).

4. Population d'étude :

Notre population d'étude a concerné toutes les thèses soutenues en Odontostomatologie de la Faculté de Médecine et d'Odontostomatologie de Bamako de 2013- Décembre 2020.

❖ **Critères d'inclusion :** Nous avons inclus dans notre étude, les thèses soutenues dans la filière d'odontostomatologie de la FMOS par un chirurgien-dentiste (étudiant thésard).

❖ **Critères de non inclusion :** Nous n'avons pas inclus dans notre étude, les thèses soutenues en médecine / pharmacie et thèse soutenue en odontostomatologie mais par un médecin généraliste ou pharmacien.

5. Echantillonnage : la méthode non probabiliste par quotas a été utilisée pour sélectionner l'échantillon.

❖ **Taille de l'échantillon :** Notre échantillon était composé de 73 thèses.

6. Techniques et Outils de collecte : La collecte de données a été effectuée à l'aide d'une fiche de questionnaire préétabli.

Dans un premier temps, la consultation directe de chaque thèse dans la bibliothèque de la Faculté et du CHU-CNOS. Ceci a permis de relever le titre des thèses soutenues, le nom des thésards, des directeurs et codirecteurs ainsi que d'autres informations (filiale, spécialités). Ensuite, les différents directeurs et codirecteurs de thèse ont été interrogés afin de savoir si le travail avait fait l'objet d'une publication ou d'une communication.

Dans un troisième temps, les bases de données en ligne tel que Medline via Pub Med, Google Scholar ont été visitées afin d'identifier les articles issus des thèses publiées dans les revues indexées. Cette recherche a été effectuée à partir des mots clés, du nom du directeur de la thèse et des noms des thésards.

7. Les variables et la conduite des observations :

❖ Les informations administratives :

- Titre
- Année
- Spécialité
- Encadreur
- Disponibilité dans bibliothèque et/ou en ligne

❖ Les variables quantitatives :

- L'année de soutenance qui permet d'évaluer la production annuelle des thèses;
- Le service d'encadrement pour déterminer la production des thèses par service.
- Nombres de références citées
- Nombres de tableaux
- Nombres des figures
- Nombres des références figurés dans la bibliographie et la répartition selon type de document (ouvrages, articles, thèses, mémoires)

❖ Les variables qualitatives (pertinence) :

- Le genre (sexe) pour déterminer l'effectif masculin et féminin de l'impétrant ;
- La nationalité des auteurs qui classe les doctorants selon leur pays d'origine ;
- Le dépôt des exemplaires de thèses pour justifier les manquements dans la procédure de soutenance ;
- Présence de résumé et respect de structure IMRAD
- Existence de question de recherche clairement expliquée après exposition de la problématique.
- Problème de santé ;
- Les rubriques de classement ;

- Type d'étude
- La population étudiée (critères d'inclusion et d'exclusion, méthode d'échantillonnage)
- Les outils de préférence de collecte des données
- La saisie et l'analyse des données
- Exposition des variables étudiées
- Présence de critères des jugements
- Population étudiée et l'environnement d'étude (lieu et période d'étude).
- Les biais de l'étude
- Temps des verbes
- Les erreurs
- Indication de l'objectif de recherche clair et formulé avec respect des critères SMART

❖ **Indexation de mots clés**

Les mots clé sont interrogés sur la liste des MeSH termes publié dans le site PubMed, voir <https://meshb.nlm.nih.gov/search>

❖ **La valorisation**

Pour savoir si une thèse a fait l'objet d'une publication orale ou écrite, un entretien avec les différents encadreurs pour leur demander si une ou plusieurs thèses dirigées durant les neuf ans d'étude avaient fait l'objet d'une publication et si oui sous quelle forme.

8. Saisie et analyse des données :

Les données ont été saisies et analysées en utilisant un matériel informatique (à l'aide du logiciel SPSS version 18.0 et du Microsoft office 2010 : Word et Excel).

9. Considérations éthiques et administratives éventuelles :

Notre étude est autorisée par la revue de l'odontologie de l'IHB.

10. Retombées scientifiques anticipées :

Cette étude devrait permettre de/d' :

- Avoir une connaissance des thèmes qui ont été abordé par les thèses passées enfin d'éviter une répétition ;
- Communiquer les informations sur le devenir des thèses réalisées ainsi que leurs procédures de rédaction ;
- Edifier les étudiants et les chercheurs par les notions issus des thèses traitées.

V. RÉSULTATS

RESULTATS

I. Thèmes étudiés et tendances de recherche :

Tableau I : Statistique de la production des thèses en O.S classées par thème

Le titre des thèses	N	Le titre des thèses	N
Affections parodontales chez le patient tabagique au service de parodontologie du CHU-CNOS de Bamako	1	Cellulites diffuses à extension cervico-thoracique d'origine dentaire au CHU-OS de Bamako: 34 Cas	1
Améloblastomes mandibulaires dans le service de stomatologie et de CMF du CHU-OS de Bamako: 51 Cas	1	Cellulites diffuses d'origine dentaire à extension temporo-orbitaire au CHU-CNOS de Bamako: 55 cas	1
Aspect épidémio-cliniques de la dysharmonie Dento-maxillaire par excès dentaire au service d'orthopédie dentofaciale du CHU-CNOS de Bamako	1	Connaissances, attitudes et pratiques des étudiants des Facultés de Médecine et d'Odontostomatologie et de Pharmacie de Bamako en matière de santé bucco-dentaire	1
Aspect épidémio-cliniques des extractions dentaires au CHU-OS de Bamako: 306 cas	1	Cellulites péri-maxillaires circonscrites aiguës d'origine dentaire dans le service de stomatologie et de CMF du CHU-OS de Bko	1
Aspects épidémio-cliniques et thérapeutiques des sinusites maxillaires au CHU Pr Bocar Sidy SALL de Kati	1	Communications bucco-sinusiennes au CHU-OS de Bamako: 12 Cas	1
Besoin de traitement parodontal chez les élèves du district de Bamako: 625 Cas	1	Décontamination des empreintes dans les cabinets et laboratoires de prothèses dentaires à Bamako	1
Besoins de traitements prothétiques chez les patients adultes admis en consultation dentaire au CS Réf de la commune I du district de Bamako	1	Epidémiologie de carie dentaire chez les scolaires de 12ans de Djélibougou en CI du district de Bamako (CAO et FGC) au niveau de 02 groupes scolaires publics	1
Cellulite péri-mandibulaire au service de stomatologie et de CMF du CHU-OS: aspects épidémiologie, clinique et thérapeutique (258 cas)	1	Etat buccodentaire des personnes infectées par le VIH/SIDA dans le service de maladies infectieuses et tropicales du CHU Point G	1
Etat buccodentaire des patients en consultation de médecine générale du CSCOM ASACOBAMA de Banconi	1	Esthétique et prothèse conjointe: évaluation de l'attente du sujet bamakois en PC au CHU-CNOS	1
Esthétique en PAC au CHU-CNOS Bamako: 70 Cas	1	Etat bucco-dentaire au centre de détention de Bollé à Bamako	1
Etat parodontal d'une population de Kati Hèrèmakono	1	Etat bucco-dentaire chez les cardiopathes adultes dans le service de cardiologie du CHU Gabriel Touré	1
Etat parodontal et affections respiratoires au service de pneumologie du CHU Point G	1	Etat BD chez les insuffisants rénaux chroniques non dialysés au service de néphrologie et d'hémodialyse du CHU Point G	1
Etat parodontale des personnes vivant avec le VIH/SIDA suivies à l'hôpital de Sikasso et au centre de référence kéné Dougou solidarité	1	Etat bucco-dentaire des élèves de 6 à 12 ans dans les écoles publiques de Mancourani à Sikasso	1
Etiopathogénie et prise en charge des sinusites maxillaires odontogènes dans le service de stomatologie et de CMF du CHU-OS de Bamako: 163 Cas	1	Etat bucco-dentaire des élèves de l'Institut National des Aveugles du Mali (INAM)	1
Etude CAP sur l'hygiène bucco-dentaire des élèves de trois écoles coraniques de Koutiala	1	Etat bucco-dentaire des enfants diabétiques de 6 à 15 ans suivis à l'hôpital du Mali: 79 cas	1
Etude de l'état bucco-dentaire des élèves du lycée Alfred garçon du district de Bamako	1	Etat bucco-dentaire et endocardite bactérienne dans le service de cardiologie au CHU Gabriel Touré de Bamako	1
Etude des traitements endodontiques des dents permanentes au cabinet 11 du CHU-CNOS	1	Etat buccodentaire chez les patients drépanocytaires suivis au CRLD de Bamako	1
Etudes des épulis au CHU-OS de Bamako: 50 cas	1	Evaluation de la prescription d'antibiotique chez les patients ambulatoires du CHU-CNOS de Bamako: 227 Cas	1

Analyse bibliométrique et devenir des thèses soutenues dans la filière Odontostomatologie de la Faculté de Médecine et d'Odontostomatologie de Bamako (FMOS) au Mali

Etude épidémiologique et clinique des carcinomes épidermoïdes dans le service de stomatologie et de CMF du CHU-OS de Bamako: 51 cas	1	Evaluation des besoins de traitement parodontaux des patients diabétiques du centre national de lutte contre le diabète de Bamako: 110 cas	1
Etudes des soins conservateurs des dents permanentes matures au CHU-OS de Bamako:150 cas	1	Evaluation des besoins en prothèse dentaire au CHU-OS de Bamako: 400 cas	1
Evaluation de l'état bucco-dentaire chez les malades mentaux dans le service de psychiatrie du CHU Point G: à propos de 130 cas	1	Evaluation des besoins en prothèse dentaire chez les malades hospitalisés au service d'hépto-gastro-entérologie du CHU Gabriel Touré	1
Evaluation de l'état bucco-dentaire des élèves de 1er cycle de l'école fondamentale Idrissa SOW de Sevaré	1	Extraction dentaire dans l'unité d'odontologie du CSREF de la CVI du district de Bamako	1
Evaluation de l'état bucco-dentaire chez les patients hémodialysés dans le service de Néphrologie et de l'hémodialyse du CHU Point G	1	Extraction des dents de sagesse mandibulaires, enclavées ou incluses au service de stomatologie et de CMF du CHU-OS de Bamako, aspect épidémio-chirurgical 52cas	1
Evaluation de l'état bucco-dentaire des élèves de la 6ème année de l'école fondamentale du Point G	1	Extraction des dents de sagesse maxillaires dans le service de CH-B au CHU-CNOS de Bamako: 134 Cas	1
Evaluation de l'état nutritionnel des malades de NOMA au centre Hirzel de Bko (2017-2018)	1	Extractions des dents de sagesse incluse ou enclavée au service de stomatologie et de CMF du CHU-OS de Bamako	1
Facteurs de risques odontologiques de l'urticaire chronique dans le service de dermatologie de CNAM de Bamako: Etude cas témoins	1	Extractions des dents définitives au CSREF de la CII du district de Bamako	1
L'état bucco-dentaire chez la femme enceinte en consultation prénatale au CSREF de la CVI de Bko: 349 cas	1	Les affections bucco-dentaires chez les enfants du village SOS de sanakoroba	1
L'implantologie: mythe ou réalité dans la réhabilitation orale	1	Les échecs en prothèse conjointe Dento-portée: causes et solutions	1
La prévalence de la carie dentaire chez les scolaires de 12ans dans la ville de Sikasso	1	Les empreintes en PAP: causes d'échec et solutions	1
La prise en charge des fractures traumatiques de la mandibule au CHU-OS de Bamako	1	La problématique du Numerus Clausus à la FMOS-FAPH de l'USTTB au Mali	1
Les extractions dentaires: aspects épidémio-clinique et thérapeutique au cabinet dentaire privé du Dr Boubacar NIAMBELE	1	Les manifestations parodontales chez la femme enceinte en consultation prénatale dans le service de gynéco-obstétrique du CHU Gabriel TOURE: 208 Cas	1
La récession parodontale au CHU-CNOS: 311cas	1	les obturations canalaires au cabinet 3 du CHU-OS de Bko d'avril à septembre 2013: 140 cas	1
Les reconstitutions coronaires postérieures en amalgame non gamma 2 au cabinet 12 du CHU-OS de Bko: 246 Cas	1	Pathologies de la muqueuse buccale chez les enfants et adolescents diabétiques, suivis à l'hôpital du Mali	1
Malades parodontales et affections chroniques non transmissibles: enquête sur les connaissances et les pratiques des médecins et odontostomatologues de Bko	1	Pratiques d'hygiène bucco-dentaire des enseignants des écoles fondamentales de la CIII de Bko	1
Traumatismes alvéolo-dentaires au CHU-OS de Bko: 75 cas	1	Traumatismes alvéolo-dentaires et lésions associées à l'hôpital Somine Dolo de Mopti: 40 cas	1
Thromboses veineuses cérébrales d'origine dentaire au CHU-CNOS de Bamako	1	Traumatismes des dents antérieures permanentes au CHU-CNOS: 65 Cas particularités épidémio-cliniques	1
Ostéite mandibulaire au CHU-CNOS de Bamako: 80 Cas	1		
Total			74

✚ L'étude a été réalisée sur 73 thèses de type exhaustif sans répétition de thème.

Tableau II : Problème de santé exposé.

Problème de santé	N	Problème de santé	N
Accidents liés à la dent de sagesse mandibulaire	1	Echec des étudiants au NC	1
Affections bucco-dentaires	25	Edentement	3
Affections bucco-dentaires et drépanocytaire	1	Fracture traumatique de la mandibule	1
Affections bucco-dentaires et endocardite bactérienne	1	La carie dentaire	2
Affections bucco-dentaires et l'insuffisance rénale	1	Le noma et la malnutrition	1
Affections bucco-dentaires et le diabète	2	Les extractions dentaires	1
Affections bucco-dentaires et le VIH/SIDA	2	Les traumatismes alvéolo-dentaires	2
Affections bucco-dentaires et les cardiopathies	1	Maladies mentaux	1
Affections bucco-dentaires et les maladies hépato-gastro-entériques	1	Méconnaissance des étudiants en matière de santé bucco-dentaire	1
Affections bucco-dentaires et le diabète	1	Obturation canalair	1
Affections parodontales et maladies chroniques non transmissible	1	Pathologies parodontales et affections respiratoires	1
Ameloblastome (tumeur)	1	Pathologies parodontales	4
Besoin de traitement parodontal	1	Ostéite	1
Carcinome épidermoïde	1	Pathologies parodontales et tabac	1
Carie dentaire et urticaire	1	Sinusites	2
Cellulites	4	Traumatismes dentaires	1
Communication bucco-sinusienne	1	TVC d'origine dentaire	1
contamination croisée à travers les articles	1	TOTAL	73
DDM par excès	1		

✚ Le problème de santé le plus représenté a été les affections bucco-dentaires avec 34,2%.

Tableau III : La production des thèses en O.S classées par la spécialité de l'étude

	Effectifs	Pourcentage
Implantologie	1	1,4
ODF	1	1,4
PAC	1	1,4
PC	3	4,1
OCE	4	5,5
PAP	4	5,5
Parodontologie	12	16,4
CMF	13	17,8
CH-B	16	21,9
Santé publique	18	24,7
TOTAL	73	100

✚ La spécialité la plus représentée a été la santé publique avec 25% suivit de la chirurgie buccale avec 22%, la Chirurgie maxillo-faciale avec 18% et la parodontologie avec 15%.

II. Evolution de la production des thèses en O.S de 2013- 2020 :

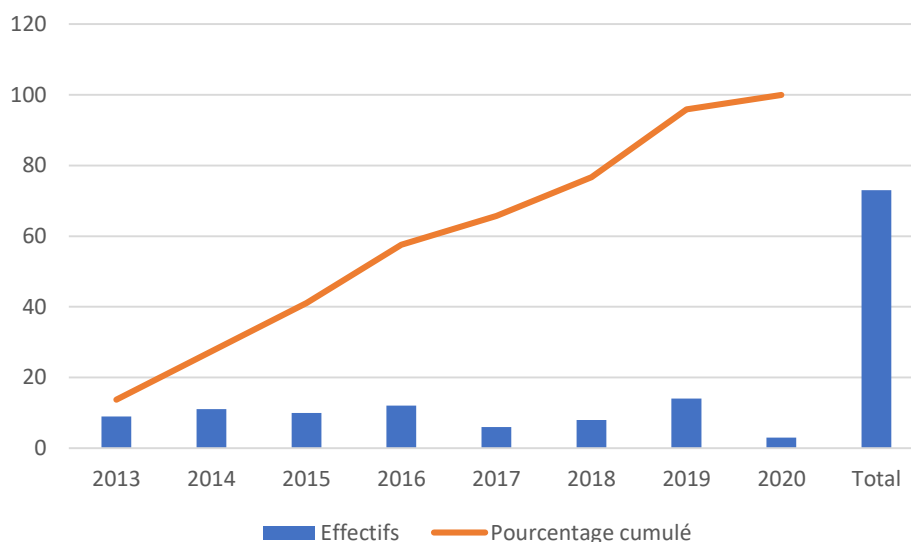


Figure 2 : Statistique de la production des thèses en O.S classées par année de soutenance.

✚ L'année la plus représentée a été l'année 2019 avec 19,2% et l'année 2020 a été la moins représentée avec 4,1%.

Tableau IV: L'année des thèses par spécialité.

Année de soutenance	La spécialité de l'étude										Total
	CH-B	CMF	Implantologie	OCE	ODF	PAC	PAP	Parodontologie	PC	Santé publique	
2013	2	2	0	3	0	0	0	1	0	0	9
2014	2	5	0	1	0	0	0	2	1	0	11
2015	4	0	0	0	0	0	1	3	0	2	10
2016	1	2	0	0	0	1	0	4	0	4	12
2017	0	1	0	0	0	0	1	0	1	3	6
2018	3	0	0	0	0	0	0	0	0	5	8
2019	4	3	1	0	0	0	1	2	1	2	14
2020	0	0	0	0	1	0	1	0	0	1	3
TOTAL	16	13	1	4	1	1	4	12	3	18	73

III. Identification et dénombrement des auteurs du corpus et de leur encadreur :

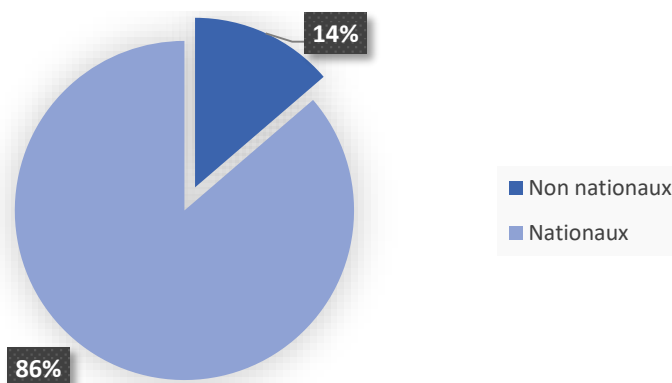


Figure 3 : Les auteurs du corpus classés par nationalité

Les auteurs les plus représentés ont été les auteurs nationaux avec 86%.

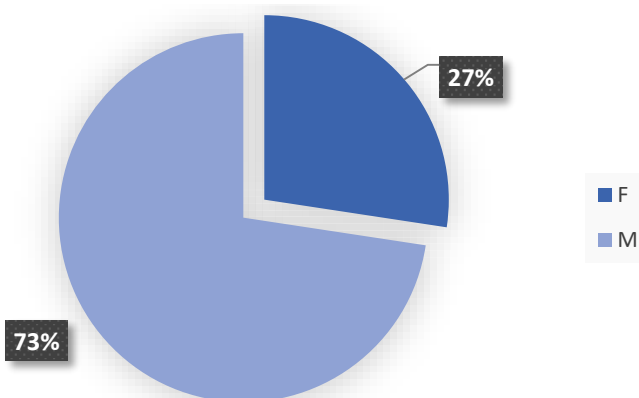


Figure 4: Les auteurs du corpus classés par sexe

Le sexe le plus représenté a été le sexe masculin avec 73% et un sex ration de 2,65.

Tableau V : Statistique de la production des thèses en O.S classées par le nom de l'encadreur.

	Effectifs	Pourcentage %
Dr Aboubacar Sidiki GOITA	1	1,4
Dr Bakary Diarra	1	1,4
Pr Hamady TRAORE	1	1,4
Dr Idriss Cheickna TRAORE	1	1,4
Dr Kadidia TOURE-SOW	1	1,4
Dr Modibo SANGARE	1	1,4
Dr Noumou SIDIBE	1	1,4
Dr Oumar KOITA	1	1,4
Dr Kassoum KAYENTAO	1	1,4
Dr Seydou GUEYE	1	1,4
Pr Lamia MANSOUR	1	1,4
Pr Souleymane COULIBALY	1	1,4
Dr Alphousseïny TOURE	2	2,7
Dr Baba DIALLO	2	2,7
Dr Oumar WANE	2	2,7
Dr Ahmed BA	3	4,1
Dr Bougadary COULIBALY	4	5,5
Pr Ousseynou DIAWARA	22	30,1
Pr Boubacar BA	27	37
TOTAL	73	100

✚ L'encadreur le plus représenté a été le Pr Boubacar BA avec 37% suivi du Pr Ousseynou DIAWARA avec 30,1%.

IV. Disponibilité des thèses :

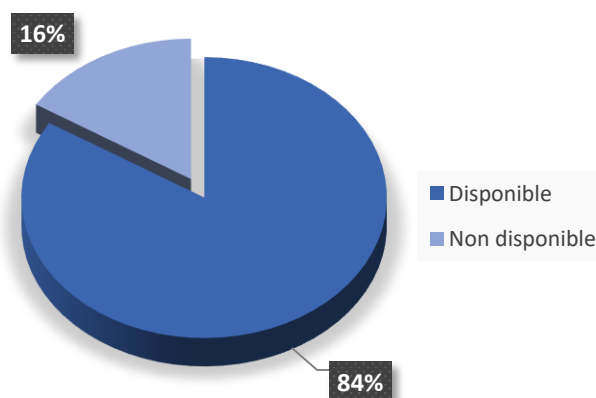


Figure 5: Disponibilité des thèses par rapport au nombre de thèses soutenues de 2013 au 2020.

✚ La disponibilité des thèses a été 84%.

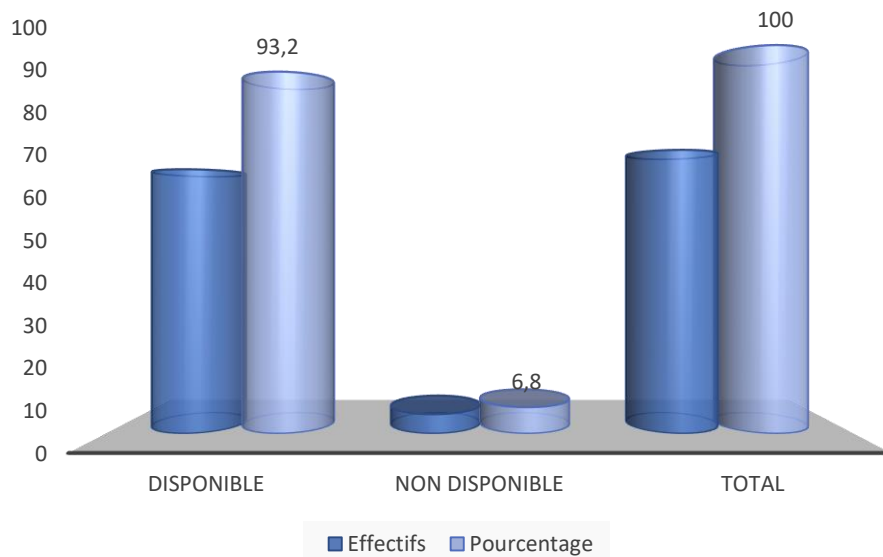


Figure 6: Répartition des thèses en O.S classées par la disponibilité du document dans la bibliothèque

✚ La disponibilité des thèses dans la bibliothèque a été 93,2% (soit 68 thèses) parmi les thèses trouvées.

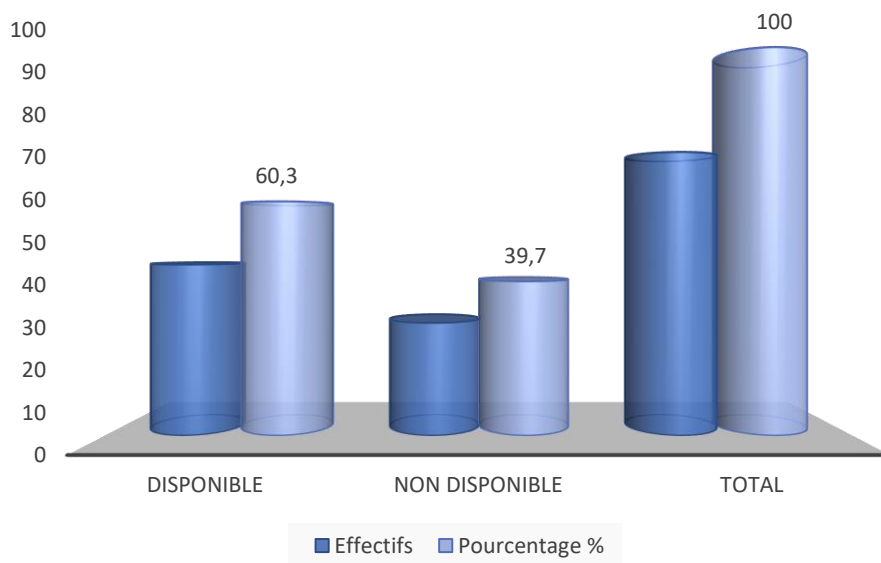


Figure 7: Répartition des thèses en O.S classées par la disponibilité du document en ligne

✚ La disponibilité des thèses en ligne a été 60,3% sur bibliosante.com, keneya.net et Google-scholar parmi les thèses trouvées.

Tableau VI : La disponibilité en fonction de la spécialité de l'étude.

		La disponibilité du document dans la bibliothèque		Total
		Disponible	Non disponible	
La spécialité de l'étude	CH-B	14	2	16
	CMF	13	0	13
	Implantologie	1	0	1
	OCE	4	0	4
	ODF	1	0	1
	PAC	1	0	1
	PAP	4	0	4
	Parodontologie	11	1	12
	PC	3	0	3
	Santé publique	16	2	18
TOTAL		68	5	73

V. Analyse qualitative :

1. Analyse des résumés :

1.1. Respect de la position du résumé :

Tableau VII: Répartition des thèses par le respect de la position.

	EFFECTIFS	POURCENTAGE %
NON	17	23
OUI	56	77
TOTAL	73	100

✚ Le respect de la position du résumé a été le plus représenté avec 77%.

1.2. Présence des deux langues: Anglais et français

Tableau VIII: Répartition des thèses par la rédaction en 2 langues.

	Effectifs	Pourcentage %
NON	68	93,2
OUI	5	6,8
TOTAL	73	100,0

✚ La rédaction en langue française uniquement a été la plus représentée avec 93%.

2. Le respect de la structure IMRAD :

Tableau IX : Répartition des thèses par le respect de la structure IMRAD

	Effectifs	Pourcentage %
Existe	72	98,6
N'existe pas	1	1,4
TOTAL	73	100,0

✚ Le respect de la structure IMRAD a été la plus représenté avec 99%.

VI. Analyse quantitative :

1. Nombre de références :

Tableau X: Répartition par le nombre de références citées

	Effectifs	Pourcentage %
0-30	12	16,4
31-60	42	57,5
61 et plus	19	26
TOTAL	73	100

✚ Le nombre de références citées le plus représenté a été la tranche de 31-60 avec 57,5%.

2. Nombre de figures :

Tableau XI: Répartition par le nombre de figures citées

	Effectifs	Pourcentage %
0-20	57	78,1
21-40	12	16,4
41 et plus	4	5,5
TOTAL	73	100,0

✚ Le nombre de figures citées le plus représenté a été la tranche de 0-20 avec 78,1%.

3. Nombre de tableaux :

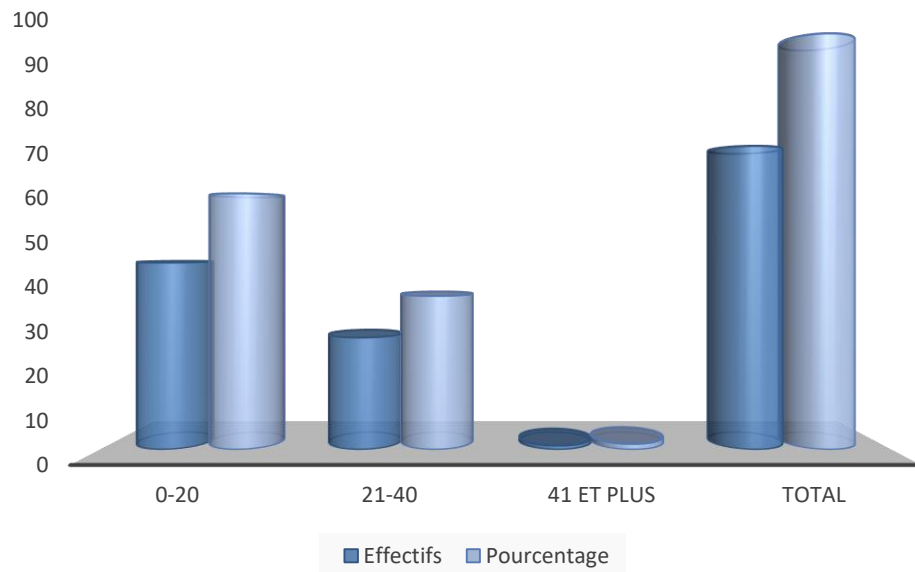


Figure 8: Répartition par le nombre de tableaux cités

✚ Le nombre de tableaux le plus représenté a été la tranche de 0-20 avec 61,6%.

4. Nombre d'ouvrages dans les références citées :

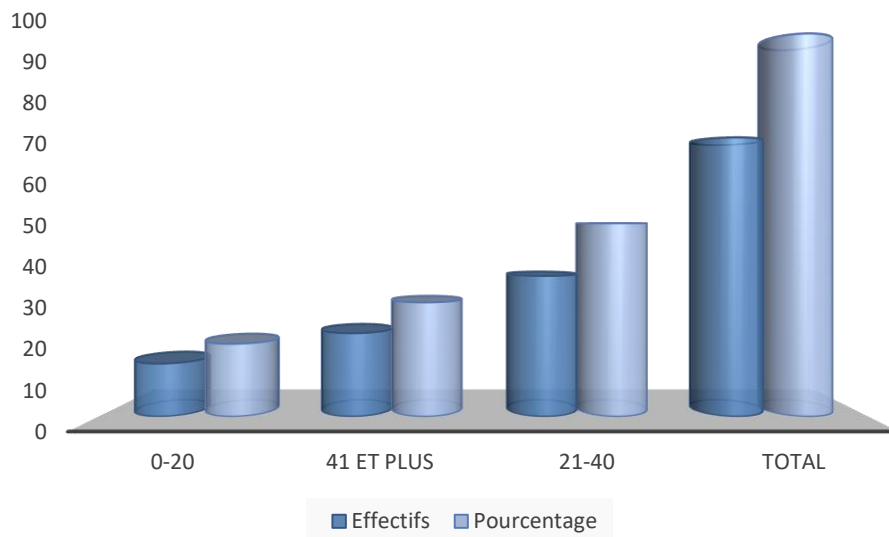


Figure 9: Répartition par le nombre d'ouvrages dans les références citées

✚ Le nombre d'ouvrages le plus représenté a été la tranche de 21-40 avec 50,7%.

5. Nombre d'articles dans les références citées :

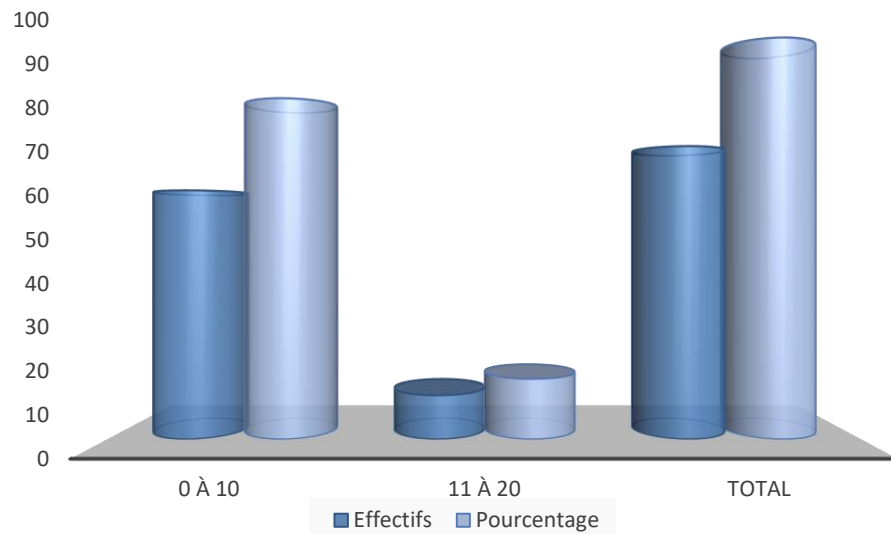


Figure 10: Répartition par le nombre d'articles dans les références citées.

- ✚ Le nombre d'article dans les références citées le plus représenté a été la tranche de 0-10 avec 84,9% et 11-20 a été le moins représenté avec 15,1%.

6. Nombre de thèses dans les références citées :

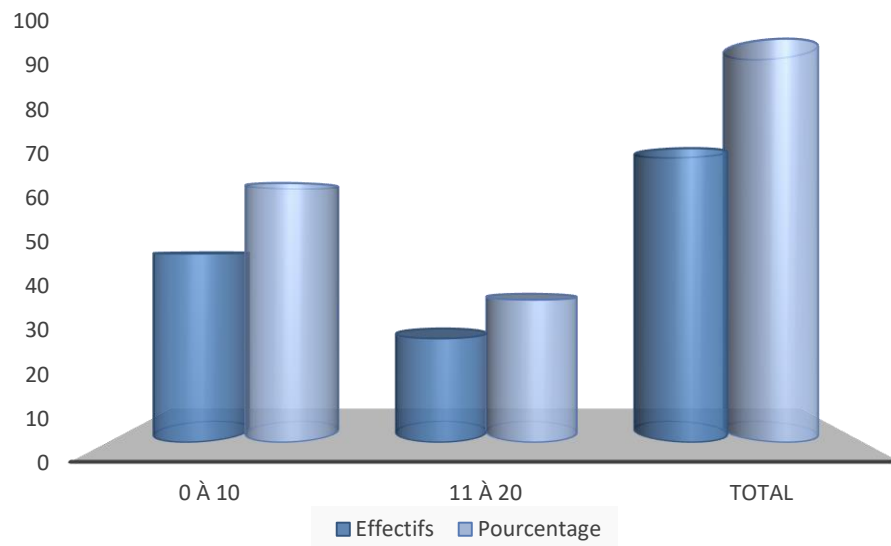


Figure 11: Répartition par le nombre de thèses dans les références citées

- ✚ Le nombre de thèses dans les références citées le plus représenté a été la tranche de 0-10 avec 64,4% et 11-20 a été le moins représenté avec 35,6%.

7. Nombre de mémoires dans les références citées :

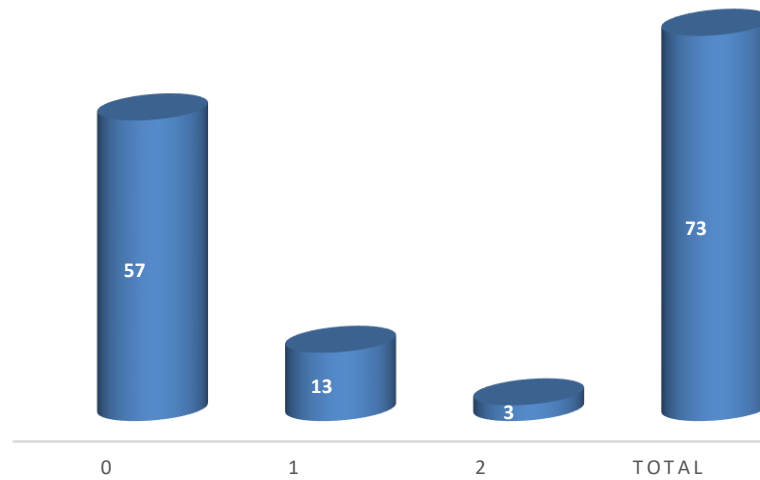


Figure 12: Répartition par le nombre de mémoires dans les références citées.

- Le nombre de mémoires dans les références citées le plus représenté a été 0 avec 78,1% suivi de 1 avec 17,8% et de 2 mémoires avec 4,1%.

VII. Analyse thématique :

1. Population d'étude :

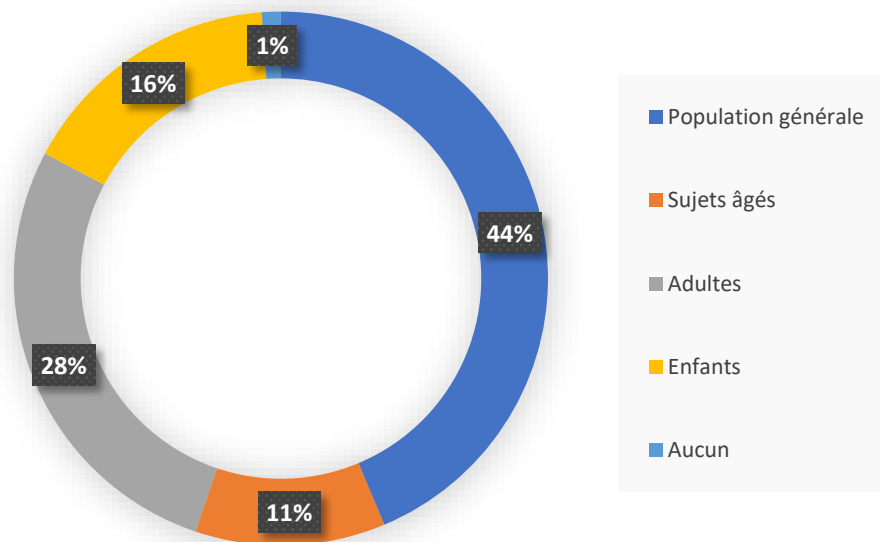


Figure 13: Répartition des thèses selon la catégorie d'âge étudié.

- La population d'étude la plus représentée a été la population générale avec 44% suivi de la population adulte avec 28%.

2. Lieu d'étude :

Tableau XII : Répartition des thèses selon le lieu de l'étude.

Lieu	Effectifs	%
CHU Pr Bocar Sidy SALL de Kati	1	1,4
CSCOM	1	1,4
District de Bamako	1	1,4
Village SOS	1	1,4
Cabinet dentaire	2	2,7
CSREF	3	4,1
CHU Gabriel Touré	4	5,5
CHU Point G	5	6,8
CHU-OS / (CHU-CNOS)	32	43,8
Institution d'enseignement	13	17,8
Autres structures sanitaires	10	13,7
Total	73	100,0

Le lieu d'étude le plus représenté a été le CHU-CNOS avec 43,8% suivi des institutions d'enseignement avec 17,8%.

3. Période de l'étude :

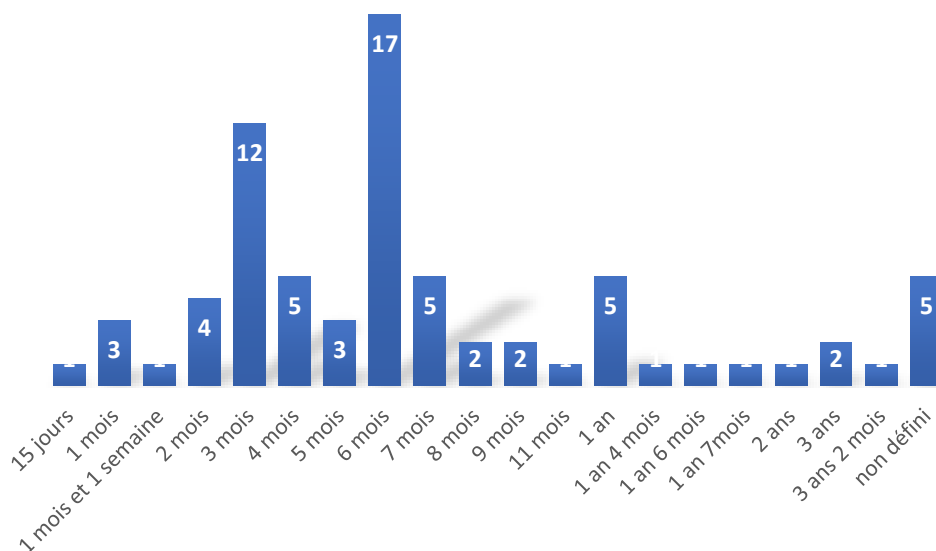


Figure 14: Répartition des thèses selon leur période de l'étude.

La période d'étude la plus représentée a été de 6 mois avec 23,3% suivie de 3 mois avec 16,4% et il y'avait des études qui avaient comme période d'étude 2 ans et plus.

VII. Analyse méthodologique :

1. Type d'étude :

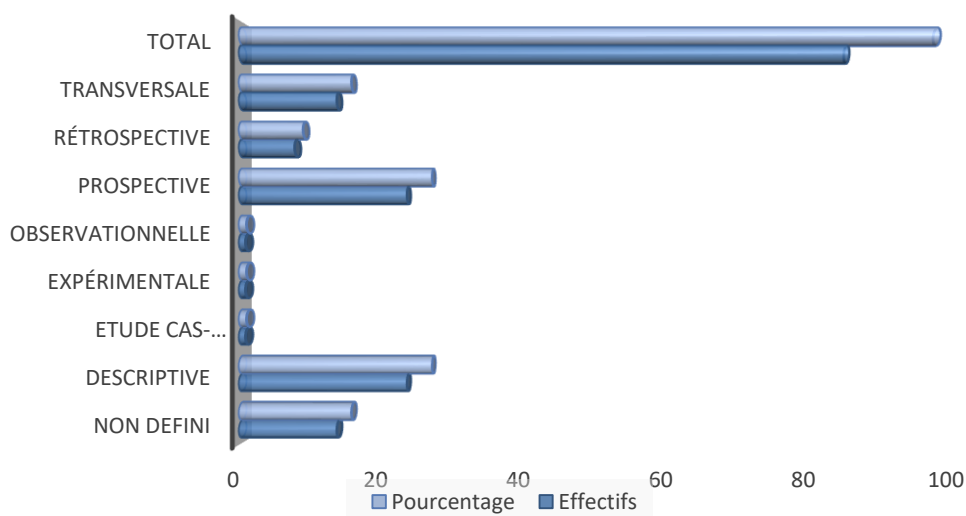


Figure 15: Répartition des thèses selon le type d'étude.

- Les types d'études les plus représentés ont été les études descriptives et prospectives avec 27,6% chacune, suivi des études transversales avec 16,1% et les études expérimentales, cas témoins et observationnelles ont été les moins représentées avec 1,1% chacune.

2. Analyse des critères d'inclusion et de non inclusion et méthode d'échantillonnage :

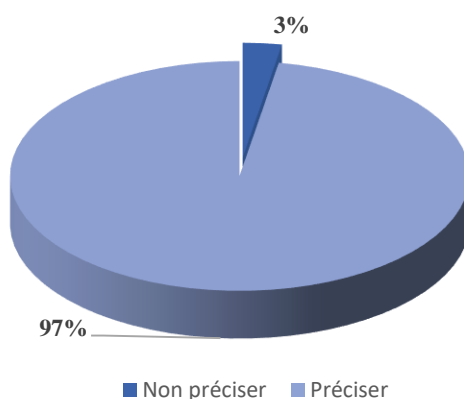


Figure 16: Analyse des critères d'inclusion et de non inclusion.

- Les critères d'inclusion et de non inclusion ont été précisés dans les 97% des thèses analysées.

Tableau XIII: Analyse des méthodes d'échantillonnage.

	Effectifs	%
Expliquée	51	70
Non expliquée	22	30
TOTAL	73	100

Les méthodes d'échantillonnage ont été expliquées dans 70% des thèses analysées.

3. Analyse des thèses selon les moyens de recueil des données :

Tableau XIV: Les moyens de recueil des données.

	Effectifs	%
Autre (observation: étude de cas)	1	1,4
Questionnaire	72	98,6
TOTAL	73	100

Le moyen de recueil des données le plus représenté a été le questionnaire avec 99%.

4. Les logiciels utilisés dans la saisie et analyse des données :

Tableau XV: Les logiciels utilisés dans la saisie et analyse des données.

	Effectifs	Pourcentage %
Aucun	1	1,4
Epi- data	1	1,4
Epi-info	39	53,4
SPSS	33	45,3
TOTAL	73	100

Le logiciel le plus représenté a été l'Epi-info avec 36% suivi de l'Excel avec 32% et le SPSS avec 30%.

5. L'exposition des variables étudiées :

Tableau XVI: Analyse des variables étudiées.

	Effectifs	Pourcentage
Exposées	46	63
Non exposées	27	37
TOTAL	73	100

L'exposition des variables étudiées a été la plus représentée avec 63%.

6. Indexation des mots-clés :

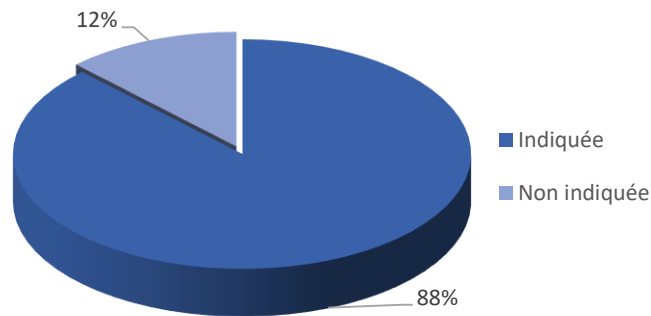


Figure 17: Indication des mots clés.

✚ L'indication des mots clés a été la plus représentée avec 88%.

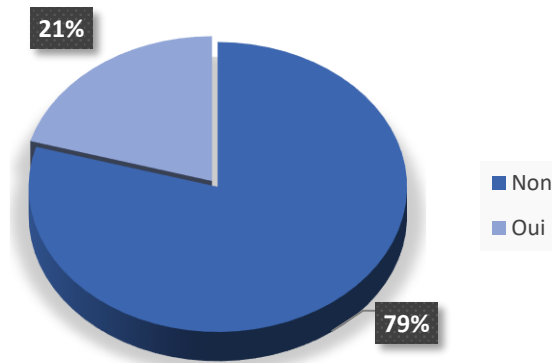


Figure 18: Indexation des mots clés dans Me-SH.

✚ L'indexation des mots clés dans Me-SH a été la moins représentée avec 21%.

IX. Valorisation :

1. Le nombre des différentes communications des travaux en médecine dentaire :

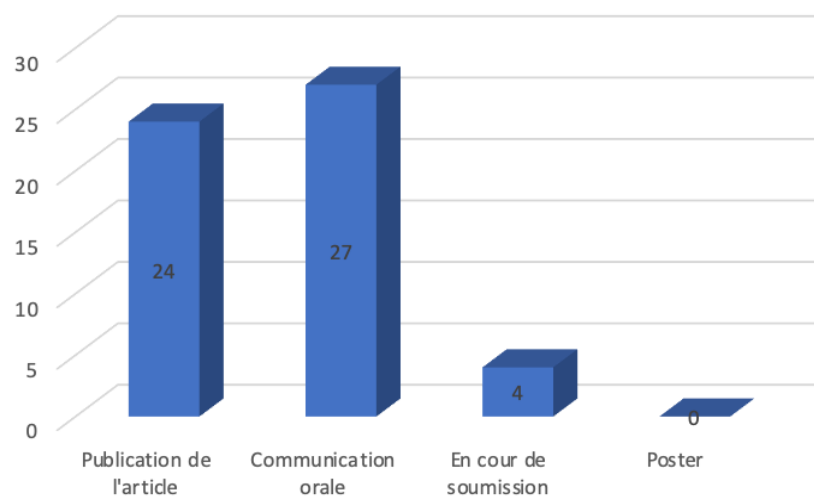


Figure 19: Détail des publications ou communications.

- La communication orale des thèses a été la plus représentée avec 49% suivi de la publication d'article avec 44%, les articles en cour de soumission avec 7% et 0% de thèse posté.

Tableau XVII : Publication de l'article de la thèse.

	Effectifs	Pourcentage
NON	44	60,3
OUI	24	32,9
RAS	5	6,8
TOTAL	73	100,0

- La non-publication d'article a été la plus représentée avec 60,3% contre 32,9% de publication.

Tableau XVII: Communication orale de la thèse.

	Effectifs	Pourcentage %
RAS	5	6,8
OUI	27	37
NON	41	56,2
TOTAL	73	100

- La non-communication orale des thèses a été la plus représentée avec 56,2% contre 37% de thèses communiqués.

Tableau XVIII: Article en cour de soumission.

	Effectifs	Pourcentage
OUI	4	5,5
RAS	5	6,8
NON	64	87,7
TOTAL	73	100

- Les articles en cour de soumission ont été 5,5% d'articles.
- Les thèses postées ont eu un effectif $x_i = 0$.

2. Le nombre des communications par spécialité :

Tableau XIX: Le nombre des communications par spécialité.

	CH-B	CMF	PAC	Parodontologie	PC	Santé publique	ODF	TOTAL
Publication de l'article	6	6	1	4	1	6		24
Communication orale	4	9		9		5		27
En cour de publication					2	1	1	4
Poster								0

- ✚ Les spécialités les plus représentées dans la communication orale étaient la parodontologie et la CMF avec 17% chacune suivi de la santé publique avec 9% et la chirurgie buccale avec 7% ;
- ✚ Les spécialités les plus représentées dans les publications d'articles étaient la chirurgie buccale, la CMF et la santé publique avec chacune 13% suivis de la parodontologie avec 8%.
- ✚ Parmi les 4 articles en cour de soumission, 50% étaient en PC, 25% en santé publique et 25% en ODF.

VI. DISCUSSION ET COMMENTAIRES

DISCUSSION /COMMENTAIRES

1. Thèmes étudiés et tendances de recherche :

➤ La spécialité de l'étude

Dans cette étude, la spécialité la plus représentée était la Santé publique avec 25%, suivie de la Chirurgie buccale (22%) ; la CMF (18%) et la Parodontologie (15%) [17]. Ce résultat est comparable à celui de Omboli en 2015 à Yaoundé (21,2% en stomatologie). L'odontologie étant plus pratique que théorique, on pourrait expliquer ces divergences par le choix des internes qui s'intéressent plus à la pratique qu'à la théorie en se projetant dans leurs futures vies professionnelles (la durée des études ainsi que le financement des études, etc...).

➤ Encadreurs

Les encadreurs les plus représentés étaient Pr Boubacar BA et Pr Ousseynou DIAWARA avec respectivement 31% et 25,1%. On pourrait l'expliquer soit par le nombre insuffisant d'encadreur au niveau de cette filière, ou dû au choix des thésards, car la plupart préfèrent choisir leur sujet de thèse auprès d'un encadreur avec qui ils espèrent réaliser l'exercice dans un délai raisonnable.

➤ Problème de santé

Les affections buccodentaires étaient les plus représentées avec 34,2%. Ceci s'explique par le fait que ces affections représentent un problème majeur de santé publique et le domaine odontologie concerne principalement ses affections d'où ses résultats.

2. Evolution de la production des thèses en O.S de 2013 à 2020 :

➤ L'année

L'année 2013 a vu la première soutenance de thèse pour l'obtention du grade de Docteur en Chirurgie Dentaire par un auteur de nationalité étrangère.

Ces années sont marquées par une fréquence de soutenance de thèse inférieure à 17% avec une baisse plus marquée en 2020 avec 3,4% justifié par la fermeture de la faculté dû à la maladie à coronavirus (COVID-19).

➤ La nationalité

Dans notre étude, les auteurs maliens représentaient 86% contre 14% d'auteurs étrangers. Depuis la création de la filière, elle accepte chaque année 13 étudiants maliens et 2 nationalités étrangères ce qui explique cette différence.

➤ **Le sexe**

Sur les 73 thèses soutenues entre 2013 et 2020, le sexe féminin représentait 27% des auteurs ; ces résultats sont comparables à ceux obtenus par Badji (Dakar, en 2007) et Omboli (Yaoundé, en 2015), qui avaient trouvés respectivement 38,61 et 39% [6,17]. Ces fréquences représentent un taux très appréciable montrant l'intérêt des étudiantes pour la formation en Odontologie.

3. Disponibilité des thèses :

Sur les 87 thèses soutenues de 2013 à 2020, on a trouvé 73 thèses réparties entre la bibliothèque et le système numérique.

➤ **Dans la bibliothèque**

Sur les 73 thèses analysées, 68 thèses sont disponibles dans la bibliothèque ; après la soutenance, l'impétrant doit déposer 2 exemplaires de la version corrigée de la thèse dans les deux bibliothèques de la FMOS et du CHU-CNOS et une clé USB contenant la version électronique pour pouvoir obtenir le quitus de dépôt pour faire la demande de son attestation. La non-disponibilité pourrait s'expliquer soit au non-respect de la procédure d'obtention de l'attestation du diplôme ou à un problème d'archivage.

➤ **En ligne**

Sur les 73 thèses analysées, 44 thèses sont en ligne. La FMOS a un système numérique depuis 2002 qui sont bibliosante.com et keneya.net et le responsable des documentations de la FMOS est chargé de soumettre ses documents électroniques en ligne. La non-disponibilité pourrait s'expliquer par le non-respect de la procédure d'obtention de l'attestation du diplôme.

4. Analyse des résumés :

➤ **Le respect de la position et de la structure IMRAD**

Dans cette étude, le résumé est présent dans toutes les thèses, 77% ont respectées la position, le respect de la structure IMRAD dans 99%, cette adaptation de la structure IMRAD rend la qualité des résumés excellente et ces résultats sont comparables à celui de Fatima et al. Du département de médecine dentaire-Tlemcen 2011-2017 (78,3%) [18].

➤ **La rédaction en deux langues : française et anglaise**

Dans la rédaction, la langue française était uniquement la plus représentée avec 93% contre 7% de la rédaction en deux langues des thèses analysées. Pendant ces années d'étude, l'anglais médical n'était pas introduit dans l'enseignement au niveau de cette filière et la rédaction en cette langue n'était pas obligatoire d'où cette fréquence.

5. Analyse de la problématique :

La problématique existe dans toutes les thèses analysées ; ce qui s'explique par la qualité de recherche scientifique et de formation des auteurs des thèses en rédaction scientifique.

6. Population d'étude :

Dans notre étude, la population des sujets âgés était la moins représentées avec 11% justifié par leur dépendance, leur non coopération et la fréquence des complications (polymédication, sénescence et les maladies générales) suivis de la population d'enfants avec 16%. Ce résultat était similaire à celui de Belbachir et al. (2018) en Algérie argumenté par leur non coopération et le caractère mineur [5].

7. Lieu et période d'étude :

➤ Le lieu d'étude

La plupart des thèses ont été faites au CHU-CNOS avec 48,3%, ce centre est le lieu où les étudiants font leurs stages cliniques, TP et TD et prennent la majorité de leur cours et où la plupart des encadreurs exercent donc on pourra l'expliquer par l'accès facile.

➤ La période d'étude

Sur les 73 thèses, la période de 6 mois est la plus représentée avec 17 thèses justifiées par le fait que la 6^{ème} est l'année de thèse, la plupart des étudiants ont comme objectif de finir leur étude de thèse pendant cette période.

8. Type d'étude :

Dans notre étude, les thèses descriptives et prospectives sont prédominantes avec 27,6%. Ceux-ci peuvent s'expliquer par le fait que ces types de thèses sont à priori les moins difficiles et moins onéreux à mettre en œuvre.

9. Analyse des critères d'inclusion, de non inclusion et méthode d'échantillonnage :

Les critères d'inclusion et de non inclusion ont été expliqués dans les 97% des thèses analysées et la méthode d'échantillonnage a été expliquée dans les 70% des thèses analysées.

Ceux-ci s'expliquent par la qualité de la recherche scientifique et de formation des auteurs des thèses en rédaction scientifique.

10. Les moyens de recueil des données :

Un questionnaire a été utilisé pour recueillir 99% des données, cette valeur est supérieure à celle de Fatima et al. (Algérie, 2018) qui ont obtenus 45% [18]. Justifié par la facilité de remplir le questionnaire et par l'une des spécificités de la médecine dentaire dont l'approche est centrée sur la personne (le patient).

11. Les logiciels utilisés dans la saisie et l'analyse des données :

Les trois logiciels statistiques les plus utilisés étaient Epi-info avec 36% et SPSS 30% ce qui revient à leurs disponibilités leurs faisabilités et la formation des impétrants.

12. L'exposition des variables étudiées :

Dans les variables étudiées, les exposés sont les plus représentées avec 63% des thèses analysées. Ces variables d'études ainsi que leur relation permettent de répondre à la question de recherche de l'étude et cette représentation est due à son importance et à la qualité de l'enseignement de la filière.

13. Indexation des mots-clés :

Les mots-clés sont indiqués dans 88% des thèses analysées et 12% non indiqués. Parmi les mots-clés indiqués, 21% sont indexés dans Me-SH. Ces résultats sont similaires à ceux de Kamel à la faculté de médecine de Monastir (39,3%) en Tunisie [3].

XIX. Devenir des thèses soutenues :

Sur les 73 thèses analysées, 31% ont fait l'objet d'une communication orale, ce résultat était inférieur à celui de Pitche et al. 2007 qui ont eu 54%. 27,6% ont été publiées sous forme d'article, ce résultat était similaire à celui de Mehdi et al. à Monastir. 4,6% ont été en cour de soumission et pas de posters [4,12]. Ceux-ci soulèvent le problème de l'intérêt scientifique qu'accordent les enseignants et les étudiants aux thèses. En effet, si pour l'étudiant l'intérêt de la thèse est purement académique c'est-à-dire le passage obligatoire pour obtenir son diplôme, il est probable qu'à cause du caractère obligatoire de ces thèses que les étudiants consacrent peu de temps à leurs réalisations. Les thèses devraient avoir un intérêt à la Faculté et aussi être portées à la connaissance de la communauté scientifique.

➤ Publication d'article

Les spécialités, qui ont fait plus de publication d'article sont la CH-B, CMF et la santé publique avec chacune 25%, ceux-ci pourraient s'expliquer par la fréquence des thèses dans ses spécialités; suivis de la parodontologie avec 17%. Ce résultat est inférieur à celui de Kané et al en 2021 [19] dont la publication a porté sur tous les travaux scientifiques du service d'odontologie de l'Infirmierie Hôpital de Bamako.

➤ Communication orale

La parodontologie et la CMF sont les plus représentées avec 33% chacune ; ce résultat pourrait expliquer par le fait que les encadreurs de ces disciplines faisaient plus de partages de leurs travaux de recherche au cours des assises scientifiques et des STAFF.

CONCLUSION

CONCLUSION

« L'essentiel de la recherche bibliographique est de chercher, organiser et de publier » [20]. La thèse est le premier pas de l'étudiant dans la recherche et lui donne accès à l'exercice de sa fonction. Cette thèse est le reflet par ailleurs des activités du service assurant l'encadrement du doctorat.

Le ratio de thèse publié par rapport à la production de thèse de 2013 à 2020 au Mali était 27,58%. En somme, les publications d'articles scientifiques, dans des revues indexées, issues de la formation de la filière Odonto-Stomatologie à la FMOS de Bamako étaient de bonne qualité mais quantitativement insuffisantes et les difficultés majeures auxquelles les thèses soutenues à la filière Odonto-Stomatologie de la FMOS étaient d'ordre : organisationnel, financier et de compétence. Ainsi, notre étude peut être le point de départ d'une réflexion pédagogique sur le devenir des thèses élaborées et soutenues de notre filière.

Cependant, il ne suffit pas seulement de faire une bonne thèse pour être considéré comme un bon chercheur, il faut aussi publier des articles avec une audience nationale et internationale. Ainsi la valorisation des thèses est impérative.

VII. RECOMMANDATIONS

RECOMMANDATIONS

❖ A la FMOS :

- Développer l'enseignement de la rédaction médicale, de la lecture critique d'articles scientifiques, ainsi que des outils de méthodologie statistique dans la formation de base des études médicales au sein de la Faculté de médecine, tout en profitant du développement moderne des nouvelles technologies de communication et d'information.
- Créer à la FMOS d'un service d'aide à la recherche bibliographique et de soutien à la rédaction médicale.
- Respecter la bonne procédure d'obtention de l'attestation après la soutenance de l'impétrant pour éviter le non-dépôt des documents dans les bibliothèques.

❖ Aux encadreurs :

- Valoriser les thèses à travers des publications d'articles dans les revues indexées, des communications orales au cours des congrès nationaux et internationaux et confectionner des posters.

❖ Aux thésards :

- Vérifier la soumission du document sur le système numérique de la FMOS après le dépôt des exemplaires à la bibliothèque.
 - Faire la rédaction du résumé du document en langues française et anglaise, et d'indexer les mots-clés sur le système de métadonnées médicales en langue anglaise Me-SH.
-

RÉFÉRENCES

REFERENCES

1. **Diop A.** Contribution à l'analyse bibliométrique des thèses soutenues au Département d'Odontologie et de Stomatologie (DOS) Université Cheikh Anta DIOP de Dakar de 1988 à 1998 - Thèse: Chi. Dent. Consulté: le 2 nov. 2020 Disponible sur: <https://www.memoireonline.com/07/07/535/contribution-analyse-bibliometrique-theses-odontologie-stomatologie-universite-dakar.html>
2. **Saeed UJ, Muhammad I.** Bibliometric analysis of the Journal of Pakistan Medical Association form 2009 to 2013. 2015 [consulté le 21 janv. 2021]. Disponible sur: https://www.researchgate.net/publication/282985886_Bibliometric_analysis_of_the_Journal_of_Pakistan_Medical_Association_form_2009_to_2013
3. **Pitche P, Onipoh D, Tchangai-Walla K.** Devenir scientifique des thèses pour le diplôme d'état de doctorat en médecine soutenues à l'université de Lomé (Togo). <http://dx.doi.org/101051/pmed:2007009>. 2007;8.
4. **Ben Salem Kamel,** Bouanene I, Mosbahi N, Elmhamdi S, Soltani MS, Ben Abdelaziz A. Profil bibliométrique et devenir des thèses soutenues à la faculté de médecine de Monastir (Tunisie). *Pédagogie Médicale*. 2011;12(3):169-78. (Consulté le 11 Oct. 2020)
5. **Clarivate Analytics,** Web of Science, traitements OST du HCERES. Dynamics of scientific production in the world, in Europe and in France, 2000-2016. 2019.
6. **Belbachir F, Sayah A, Benseghier A.** Evaluation des mémoires de fin d'étude soutenus dans le département de médecine dentaire-Tlemcen 2011-2017 [Thèses]. 2018 [cité 11 oct 2020]. Disponible sur: <http://dspace.univ-tlemcen.dz/handle/112/13187>
7. **Badji Ibrahima** «Etude bibliométrique et lexicométrique préliminaire des thèses de Chirurgie Dentaire soutenues à Dakar» Thèse: Chir. Dent. Dakar 2007 université Cheikh Anta Diop de Dakar faculté de médecine, de pharmacie et d'odontologie N 27. Disponible sur: <https://docplayer.fr/5772261-Universite-cheikh-anta-diop-de-dakar-faculte-de-medecine-de-pharmacie-et-d-odontologie-annee-2007-n-27.html>;
8. **Benotmane I, Glatz N, Bihan S, Legrand F, Gosset D, Boulanger E.** Publications des thèses d'exercice soutenues à la faculté de médecine de Lille. *Presse medicale* (Paris, France : 1983), 41(7-8). 2012;

9. **Baufreton C, Chrétien JM, Moreau-Cordier F, Moreau F, Portefaix H, Branchereau H, Huez JF, Richard I, Saint-André JP.** Assessment of scientific production after initial medical education at the Faculty of Medicine of Angers from 2002 to 2008. *Presse Med.* mai 2012;
10. **Eloumi, H., Bouarrouj, R., Chadli Debbiche, A., Mrabet, A., & Dziri, C.** Theses defended at Tunis Faculty of Medicine from 2004 to 2005: Scientific become and predictive factors of publications. *La Tunisie medicale*, 95(4), 236–241. 2017;
11. **École Doctorale Gestion Des Ressources, Université D'Antananarivo.** Profil bibliométrique et devenir des thèses soutenues dans les Universités publiques de Madagascar 2017;
12. **Khemiss M, Guedri B, Khélifa MB.** Qualité rédactionnelle et devenir des thèses soutenues à la Faculté de Médecine Dentaire de Monastir (2014-2018). *Tunis Med.* 2021; 99(3):348-57.
13. **GLOBAL AFRICA.** Une revue pour dynamiser la recherche en Afrique. 2021;
14. **USTTB.** Présentation de la FMOS [Internet]. 2029 [cité 3 mars 2021]. Disponible sur: <http://www.usttb.edu.ml/index.php/structures/faculte-de-medecine-et-odontostomatologie/presentation-de-la-FMOS>
15. **Daurice TGL.** Connaissances, attitudes et pratiques des étudiants chercheurs par rapport à la thèse en Médecine, en Pharmacie et en Odontostomatologie. Thèse: Med FMOS Mali. 2015;114.
16. **Ben Moulaye Idriss Sidi Mohamed.** DYNAMIQUE ET DEVENIR DES SORTANTS DE L'ENMP/FMPOS 1969 à 1999. Thèse: FMPOS :98.
17. **OMBOLI M.** Bibliométrie des thèses et mémoires traitant des affections buccodentaires a la faculté de médecine et des sciences biomédicales de l'université de Yaoundé I [Internet]. *HEALTH SCIENCES AND DISEASE*; 2015 [cité 11 oct 2020]. Disponible sur: <https://www.hsd-fmsb.org/index.php/hsd/thesis/view/424>
18. **Fatima B, Aicha S, Abir B.** Evaluation des mémoires de fin d'étude soutenus dans le département de médecine dentaire-Tlemcen 2011-2017. :95.

19. **Kané1 A.S.T.***, **Diarra A.**, **Pockpa Z.A.D.**, **Diallo A.**, **Guirassy M.L.** Analyse bibliométrique des publications scientifiques du revue d'odontologie de l'infirmierie Hôpital Militaire de Bamako (IHB) annales des Universités Joseph Ki Zerbo. Serie D 2021; 027 (1) 73- 79.
20. **Mouillet E.** Les essentiels de la recherche bibliographique: Chercher. Organiser. Publier. Doin - John Libbey Eurotext; 2016. 203 p.

ANNEXES

Fiche d'Enquête

Numéro : Date :

1. CARACTERISTIQUES SOCIO-ECONOMIQUES :

- ❖ Titre :
- ❖ Année : Sexe : F M Nationalité : Malienne Etrangère
- ❖ Spécialité :
- ❖ Encadreur :
- ❖ Disponibilité dans la bibliothèque : Disponible Non disponible
- ❖ Disponibilité en ligne : Disponible Non disponible

2. L'ANALYSE QUANTITATIVE :

- ❖ Nombres des pages : 50-80 81-110 111 et plus
- ❖ Nombres de références citées : 0-30 31-60 61 et plus
- ❖ Nombres des tableaux : 0-20 21-40 41 et plus
- ❖ Nombres des figures : 0-20 21-40 41 et plus
- ❖ Nombres des références figurés dans la bibliographie et la répartition selon type de document :
 - Ouvrages : 0-20 21-40 41 et plus
 - Articles : 0-10 11-20 20 et plus
 - Thèses : 0-10 11-20 20 et plus
 - Mémoires : 0 1 2 Plus
 - Autres :

3. L'ANALYSE QUALITATIVE (PERTINENCE) :

- ❖ Présence de résumé : Oui Non
 - Respect de la position Structure IMRAD 2 Langues Informatif
- ❖ Structure IMRAD : Existe N'existe pas
Introduction Matériel Et Méthode Résultat Discussion
- ❖ Existence de question de recherche clairement expliquée après exposition de la problématique : Oui Non
- ❖ Indication de l'objectif de recherche clair et formulé avec respect des critères SMART (spécifique, mesurable, ambitieux, réalisable et temporel): Oui Non

4. L'ANALYSE THEMATIQUE :

- ❖ Problème de santé :
- ❖ Population étudiée :

- ❖ Catégorie d'âge concernée : Aucune Enfants Adultes Sujets âgés
population générale
- ❖ Environnement d'étude : Lieu :.....
 - Période d'étude :.....

5. L'ANALYSE METHODOLOGIQUE :

- ❖ Type d'étude : Descriptive Analytique Expérimental
Etudes cas témoins Autres
- ❖ Plan expérimental :.....
- ❖ La population étudiée :
 - Critères d'inclusion : Préciser Non préciser
 - Critères d'exclusion : Préciser Non préciser
 - Méthode d'échantillonnage : Expliquer Non expliquer Pas d'échantillon
- ❖ Les moyens de collecte des données : Questionnaires Extraction manuelle à partir des dossiers Autre Aucun
- ❖ La saisie et l'analyse des données : Excel SPSS Autre Aucun
- ❖ Exposition des variables étudiées : Exposée Non exposée
- ❖ Présence de critères des jugements : Oui Non
- ❖ Les biais de l'étude : Oui Non Absent
- ❖ Temps des verbes : Présent de l'indicatif Passé Mixte
- ❖ Les erreurs dans chaque partie :.....

6. INDEXATION DE MOTS CLES

- ❖ Les mots clé sont : Indiqués Non indiqués
Indexés dans MeSH Non indexés dans MeSH

7. VALORISATION :

Article publié Article en cours de soumission Communication orale Poster

RESUME :

Introduction :

Les thèses pour le diplôme d'état de doctorat en chirurgie dentaire constituent un relais important de production de connaissances. Ces travaux pourraient être mis en valeur en étant publiés et indexés dans des grandes bases de données scientifiques nationales et internationales, et ainsi contribuer à augmenter la production scientifique de la faculté et du CHU-CNOS afin d'avoir un impact réel sur le développement. Ainsi l'objectif de ce travail était d'établir le profil bibliométrique des thèses soutenues à la filière Odontostomatologie de la faculté de médecine et d'odontostomatologie de Bamako (FMOS) au Mali.

Méthodologie :

Il s'agissait d'une étude bibliométrique transversale descriptive de l'ensemble des thèses pour le Diplôme d'État de Doctorat en chirurgie dentaire soutenues à la FMOS du 01 Janvier 2012 au 31 Décembre 2020. La collecte des données a été faite à travers un dépouillement des thèses disponible dans les bibliothèques et sur les sites numériques de la faculté ainsi que sur Google Scholar et Pubmed et au près des co-directeurs et impétrants. L'analyse a été faite par le logiciel SPSS et Excel.

Résultats :

Selon la disponibilité des thèses, 84% des thèses ont été trouvées contre 16% non disponible. Le problème de santé, les affections bucco-dentaires étaient les plus représentées avec 34,2%. L'année de production la plus représentée était l'année 2019 avec 19,2% et l'année 2020 était la moins représentée avec 4,1%. La spécialité la plus représentée était la santé publique avec 25% suivit de la chirurgie buccale avec 22%, la Chirurgie maxillo-faciale avec 18% et la parodontologie avec 15%. La communication orale des thèses était la plus représentée avec 49% suivi de la publication d'article avec 44%, les articles en cours de soumission étaient de 7% et 0% de thèse posté.

Conclusion : Ce travail a mis en évidence une évolution des thèses soutenues avec les années, il a permis d'élaborer un guide de rédaction et de recherche scientifique, permettra d'orienter les futurs internes dans le choix et la réalisation de leur thèse et qui pourra être le support d'évaluation, de suivi des thèses pour les prochaines années et ainsi améliorer la qualité des travaux académiques.

Mots-clés : Analyse bibliométrique, Thèse, Odonto-stomatologie, FMOS, Mali.

ABSTRACT:

Introduction:

The theses for the state doctoral diploma in dental surgery constitute an important relay of knowledge production. This work could be highlighted by being published and indexed in major national and international scientific databases, and thus contribute to increasing the scientific production of the faculty and the CHU-CNOS in order to have a real impact on development. Thus the objective of this work was to establish the bibliometric profile of the theses defended in the Odontostomatology sector of the Faculty of Medicine and Odontostomatology of Bamako (FMOS) in Mali.

Methodology:

This was a descriptive cross-sectional bibliometric study of all theses for the State Doctoral Diploma in Dental Surgery defended at the FMOS from January 01, 2012 to December 31, 2020. Data collection was done through a count of theses available in the libraries and on the digital sites of the faculty as well as on Google Scholar and PubMed and near the co-directors and applicants. The analysis was done by SPSS and Excel software.

Results:

According to the availability of theses, 84% of theses were found against 16% not available. The health problem, oral diseases were the most represented with 34.2%. The most represented production year was 2019 with 19.2% and 2020 was the least represented with 4.1%. The most represented specialty was public health with 25% followed by oral surgery with 22%, maxillofacial surgery with 18% and periodontology with 15%. Oral communication of theses was the most represented with 49% followed by article publication with 44%, articles in the process of being submitted with 7% and 0% of thesis posted.

Conclusion: This work has highlighted an evolution of theses defended over the years, it has made it possible to draw up a guide to writing and scientific research, will make it possible to orient future interns in the choice and realization of their thesis and which could be the support for evaluation and follow-up of theses for the next few years and thus improve the quality of academic work.

Keywords: Bibliometric analysis, Thesis, Odonto-stomatology, FMOS, Mali.

Fiche Signalétique :

Nom : SALOU

Prénom : Fatoumata Binta

Adresse : Kalaban-Coro

Email : fatoumatasall244@yahoo.fr

Tel : 77-12-93-27



Titre de la thèse : Analyse bibliométrique et devenir des thèses soutenues dans la filière Odontostomatologie de la Faculté de Médecine et d'Odontostomatologie de Bamako (FMOS) au Mali

Secteur d'intérêt : Santé publique, Odonto-Stomatologie, FMOS

Pays d'origine : Mali

Ville : Bamako

Année de soutenance : 2022

Lieu de dépôt : Bibliothèque FMOS et du CHU-CNOS.

Mots clés : Analyse bibliométrique, Thèse, Odonto-Stomatologie, FMOS, Mali.

Analyse bibliométrique et devenir des thèses soutenues dans la filière Odontostomatologie de la Faculté de Médecine et d'Odontostomatologie de Bamako (FMOS) au Mali

FICHE SIGNALÉTIQUE :

Nom : SALOU

Prénom : Fatoumata Binta

Adresse : Kalaban-Coro

Email : fatoumatasall244@yahoo.fr

Tel : 77-12-93-27

Titre de la thèse : Analyse bibliométrique et devenir des thèses Odontostomatologie de la Faculté de Médecine et d'Odontostomatologie de Bamako (FMOS) au Mali

Secteur d'intérêt : Santé publique, Odonto-Stomatologie, FMOS

Pays d'origine : Mali

Ville : Bamako

Année de soutenance : 2022

Lieu de dépôt : Bibliothèque FMOS et du CHU-CNOS.

Mots clés : Analyse bibliométrique, Thèse, Odonto-Stomatologie, FMOS, Mali.



Pr Boubacar BA
Président du jury



Pr Ousseynou DIAWARA
Directeur de thèse



Dr Aboubacar ST KANE
Co-directeur



Dr Baba DIALLO
Membre du jury



Dr Abdoul K. TOGO
Membre du jury